

# **Samsung Drive Manager Manuale per l'utente**

I contenuti di questo manuale sono soggetti a modifica senza preavviso. Se non diversamente specificato, le aziende, i nomi e i dati utilizzati in questi esempi non sono reali. È vietato riprodurre o utilizzare in qualsiasi modo il presente manuale, o parti di esso, senza l'autorizzazione scritta di Clarus, Inc.

Tutti i marchi, i diritti d'autore, i brevetti e i diritti di proprietà intellettuale che fanno parte di questo manuale appartengono a Clarus, Inc. L'acquisto del presente manuale non implica il trasferimento di marchi, diritti d'autore, brevetti e diritti di proprietà intellettuale, se non diversamente stipulato in un contratto con Clarus, Inc.

Copyright © 2011 Clarus, Inc.  
Tutti i diritti riservati.

Richieste di informazioni sui prodotti  
Clarus, Inc.

Sito Web  
<http://www.clarussoft.com/>

# ***Capitolo 1 Operazioni preliminari per l'uso di Samsung Drive Manager***

## Prima dell'installazione

---

Samsung Drive Manager comprende Samsung AutoBackup (una soluzione di backup personale), Samsung SecretZone (una soluzione per la protezione dei dati personali), Samsung Secure Manager (una soluzione per la gestione di dischi fissi esterni protetti) e strumenti per la gestione del disco fisso esterno Samsung.

Samsung AutoBackup è una soluzione di backup personale che semplifica il backup dei file importanti.

Samsung AutoBackup identifica i file modificati e ne esegue il backup in tempo reale, eliminando la necessità di gestire i tempi dei backup.

Samsung SecretZone è una soluzione per la protezione dei dati personali che consente di creare e utilizzare un disco virtuale crittografato nel disco fisso esterno Samsung.

Utilizzando Samsung SecretZone è possibile proteggere in modo pratico e sicuro i dati importanti, riservati e personali.

Samsung Secure Manager è una soluzione Samsung per la gestione di un disco fisso protetto che consente di crittografare e salvare tutti i dati.

Tutti i dati salvati in un disco fisso protetto Samsung vengono crittografati, per proteggere efficacemente i dati importanti. Le aree di archiviazione dei dati possono essere bloccate per evitare la perdita o il furto dei dati memorizzati nel disco fisso.

## Sommario

---

<b>CAPITOLO 1 OPERAZIONI PRELIMINARI PER L'USO DI SAMSUNG DRIVE MANAGER .....</b>	<b>1</b>
Prima dell'installazione .....	2
Sommario.....	3
Uso sicuro di Samsung Drive Manager.....	5
Uso corretto del disco fisso esterno Samsung.....	6
Requisiti di sistema per l'uso di Samsung Drive Manager.....	7
Collegamento di un disco fisso.....	8
Installazione del programma.....	9
Avvio/arresto del programma.....	18
<b>CAPITOLO 2 USO DI SAMSUNG DRIVE MANAGER.....</b>	<b>20</b>
<b>2-1 SAMSUNG DRIVE MANAGER .....</b>	<b>21</b>
Esecuzione.....	22
Rimozione sicura.....	23
Sblocco del disco fisso protetto.....	24
<b>2-2 SAMSUNG AUTOBACKUP .....</b>	<b>25</b>
Backup.....	26
Ripristina.....	33
Elimina .....	35
<b>2-3 SAMSUNG SECRETZONE .....</b>	<b>37</b>
Crea nuova unità protetta.....	38
Connetti unità protetta .....	44
Disconnetti unità protetta.....	48
<b>2-4 SAMSUNG SECURE MANAGER .....</b>	<b>51</b>
Uso di un disco fisso protetto.....	52
<b>2-5 DIAGNOSTICA.....</b>	<b>56</b>
Test diagnostico .....	57
<b>2-6 GESTIONE DEL DISCO .....</b>	<b>59</b>
Che cos'è la gestione del disco? .....	59
Aggiunta di un'area dati.....	59
Eliminazione di un'area dati.....	60

Formattazione di un'area dati.....	61
2-7 IMPOSTAZIONI DI ALIMENTAZIONE.....	62
Che cosa sono le impostazioni di alimentazione di un'unità?.....	62
Impost. Alimentaz.....	62
2-8 SECURE UNLOCK.....	65
Uso di Secure Unlock.....	65
2-9 SAMSUNG PORTABLE SECRETZONE.....	67
Che cos'è Samsung Portable SecretZone?.....	67
<b>CAPITOLO 3 FUNZIONI DI SAMSUNG DRIVE MANAGER 70</b>	
3-1 SAMSUNG AUTOBACKUP.....	71
Schermata di Samsung AutoBackup.....	71
Elenco dei processi di backup.....	73
Funzioni nella parte superiore della schermata di Samsung AutoBackup.....	78
Crea nuovo processo.....	80
Conf. backup orig.....	82
Dati di backup.....	85
Avanzamento del backup, del ripristino e dell'eliminazione.....	93
Registro.....	95
Info.....	98
Errore di backup.....	99
3-2 SAMSUNG SECRETZONE.....	101
Che cos'è Samsung SecretZone?.....	101
Funzioni di Samsung SecretZone.....	102
Connetti/Disconnetti unità protetta.....	102
Elimina unità protetta.....	103
Imposta unità protetta.....	105
Registro dell'unità protetta.....	110
3-3 SAMSUNG SECURE MANAGER.....	111
Funzioni di Samsung Secure Manager.....	112
<b>TERMINOLOGIA.....</b>	<b>116</b>

## **Uso sicuro di Samsung Drive Manager**

---

È consigliabile che l'utente conosca il proprio ambiente di sistema e adotti le misure appropriate per prepararlo prima di utilizzare Samsung Drive Manager. Se il sistema non è stato pulito da tempo (rimuovendo i file non necessari, verificando e deframmentando il disco fisso), prima di utilizzare Samsung Drive Manager procedere nel modo descritto di seguito.

Se il sistema presenta problemi (messaggio di errore visualizzato all'avvio, errori di sistema e così via), risolverli con un programma appropriato prima di utilizzare Samsung Drive Manager. Se il sistema non presenta problemi gravi, verificare il disco fisso, eliminare i file non necessari e utilizzare l'unità di deframmentazione dischi per ottimizzare il sistema.

---

**Importante: prima dell'uso leggere il manuale fornito con il disco fisso esterno Samsung.**

---

---

**Importante: un'operazione non valida o un errore inaspettato può causare un perdita di dati nell'hard disk esterno. È fondamentale fare un backup dei dati di maggior importanza.**

---

## **Uso corretto del disco fisso esterno Samsung**

---

Per aumentare al massimo la durata del disco fisso esterno Samsung, attenersi alle istruzioni che seguono.

### **Ricerca periodica di virus**

Eseguire regolarmente la ricerca di virus per proteggere il disco fisso esterno Samsung.

### **Rimozione sicura dell'hardware**

Utilizzare sempre la funzione Rimozione sicura dell'hardware per scollegare il disco fisso esterno o il cavo USB dal computer.

## Requisiti di sistema per l'uso di Samsung Drive Manager

---

Di seguito sono elencati i requisiti minimi di sistema per l'installazione e l'uso di Samsung Drive Manager.

	Requisiti minimi
CPU	Intel Pentium III 1 GHz o superiore
Memoria	minimo 512 MB
HDD	minimo 500 MB
Sistema operativo	Famiglia Windows XP SP2 o superiore, o Famiglia Windows Vista, o Windows 7 Internet Explorer 5.5 o versioni successive (6.0 o versioni successive consigliato)

Secure Unlock\_mac.app : Mac OS X 10.5 o successivo

## **Collegamento di un disco fisso**

---

Per collegare il disco fisso esterno Samsung al PC è necessario un cavo USB. Collegare il terminale più piccolo del cavo USB al disco fisso Samsung e il terminale più grande al PC.

Se necessario, collegare un alimentatore al disco fisso esterno Samsung.

## Installazione del programma

---

Quando si collega il disco fisso esterno Samsung al PC, viene visualizzata automaticamente la schermata di installazione di Samsung Drive Manager.

---

**Nota: in Windows Vista o Windows 7 la schermata di installazione non viene visualizzata automaticamente; in questi casi è necessario avviare manualmente Samsung Drive Manager.exe nel disco fisso esterno Samsung.**

---

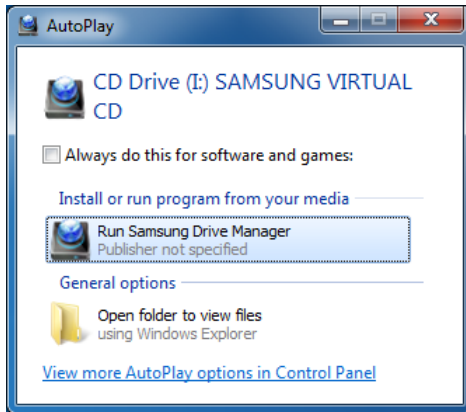
---

**Nota: a seconda delle impostazioni del sistema operativo, è possibile che la schermata di installazione non venga visualizzata automaticamente. In questo caso, eseguire manualmente Samsung Drive Manager.exe nel disco fisso esterno Samsung.**

---

Nella schermata di installazione selezionare Run Samsung Drive Manager e fare clic su [OK].

[Immagine] Schermata di selezione Setup



## Scelta della lingua

Selezionare una lingua per l'installazione.

1. Selezionare la finestra di selezione della lingua
2. Selezionare una lingua
3. Fare clic su [OK]

[Immagine] Schermata di selezione della lingua



## Installazione

Una volta selezionata la lingua, viene visualizzata la schermata dell'installazione guidata.

Nella schermata di installazione di Samsung Drive Manager:

4. Fare clic su [Avanti >].

[Immagine] Schermata dell'installazione guidata di Samsung Drive Manager



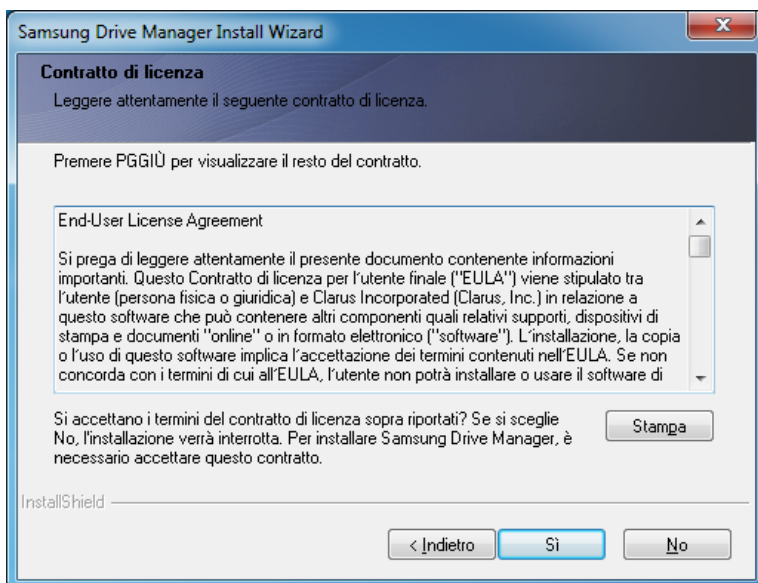
## Contratto di licenza

Viene visualizzato il contratto di licenza di Samsung Drive Manager.

Leggere il contratto di licenza e, se si intende accettarne le condizioni:

5. Fare clic su [Sì >].

[Immagine] Schermata dell'accordo di licenza



**Nota: per continuare l'installazione di Samsung Drive Manager è necessario leggere e accettare il contratto di licenza.**

## Scelta della cartella di installazione

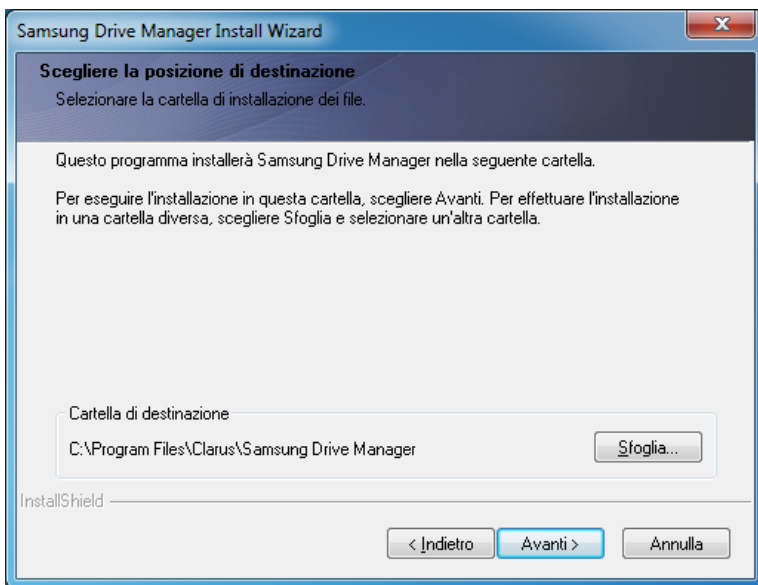
Viene visualizzata la schermata di selezione della cartella di installazione per Samsung Drive Manager.

La cartella di installazione predefinita è C:\Programmi\Clarus\Samsung Drive Manager.

Dopo aver selezionato la cartella predefinita o una diversa cartella facendo clic su [Sfoggia]:

6. Fare clic su [Avanti >].

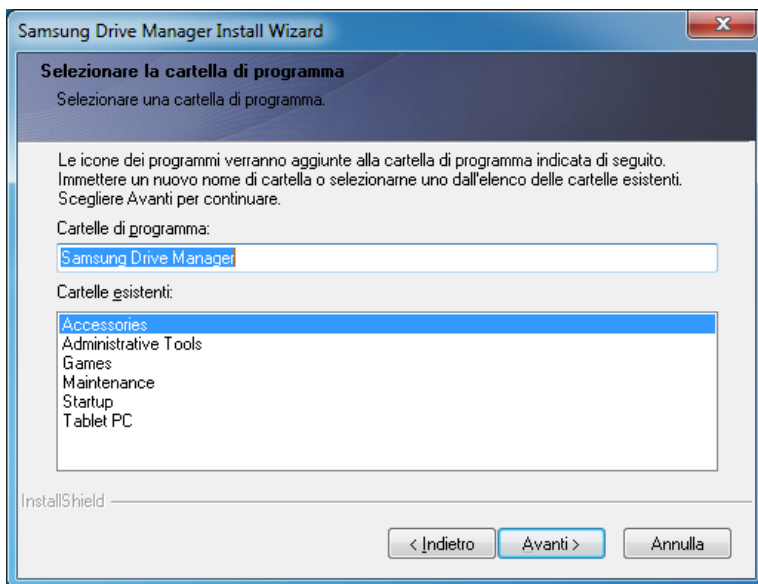
[Immagine] Schermata di selezione del percorso di installazione



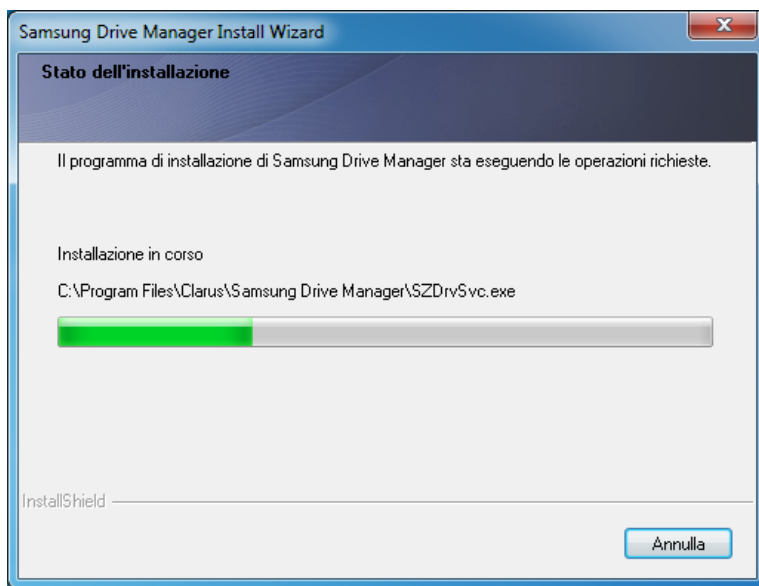
Dopo aver selezionato una cartella di programma in cui registrare le icone di Samsung Drive Manager, nella schermata di selezione della cartella:

7. Fare clic su [Avanti >].

[Immagine] Schermata di selezione della cartella del programma



[Immagine] Schermata di avanzamento dell'installazione

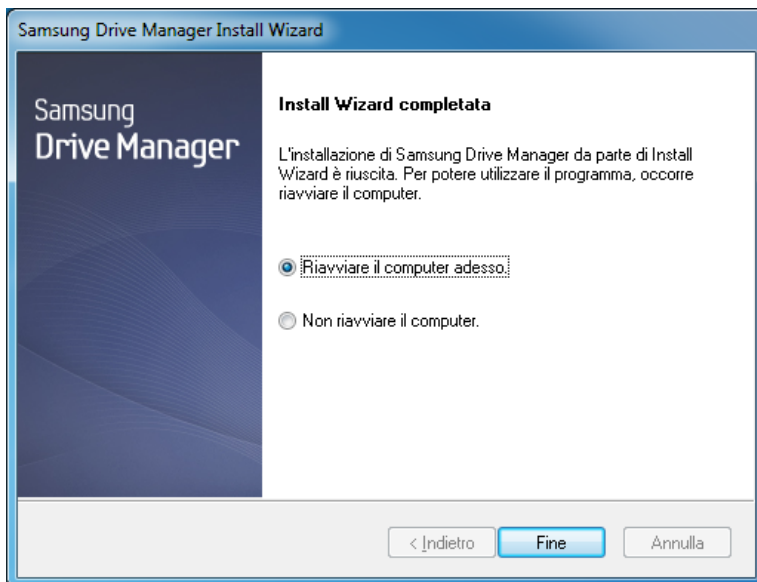


Dopo aver installato il programma è possibile riavviare il computer.

Dopo aver confermato il riavvio del computer (se desiderato):

8. Fare clic su [Fatto].

[Immagine] Schermata di completamento dell'installazione



---

**Nota: per garantire il corretto funzionamento di Samsung Drive Manager, riavviare il computer quando richiesto.**

---

L'installazione di Samsung Drive Manager è completa.

## Avvio/arresto del programma

---

Di seguito vengono fornite le istruzioni per l'uso di Samsung Drive Manager.

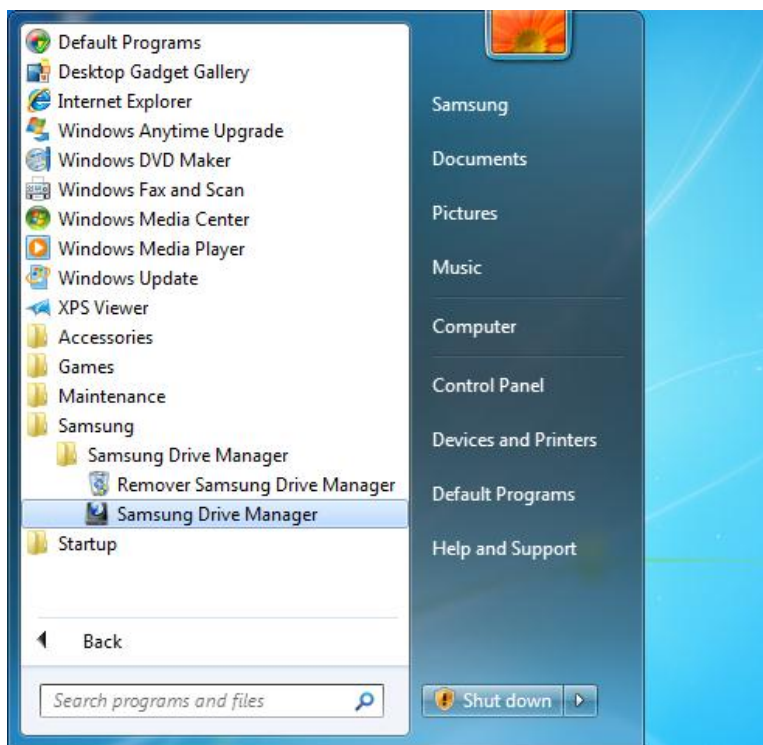
[Immagine] Icona di Samsung Drive Manager



Selezionare **Start** (dal menu di avvio di Windows) -> **Tutti i programmi** -> **Samsung** -> **Samsung Drive Manager** -> **Samsung Drive Manager**.

Per eseguire Samsung Drive Manager è anche possibile fare clic sull'icona del collegamento sul desktop.

[Immagine] Schermata di esecuzione di Samsung Drive Manager



Capitolo 1 Operazioni preliminari per l'uso di Samsung Drive  
Manager

## **Capitolo 2 Uso di Samsung Drive Manager**

## **2-1 Samsung Drive Manager**

Samsung Drive Manager comprende Samsung AutoBackup (una soluzione di backup personale), Samsung SecretZone (una soluzione per la protezione dei dati personali), Samsung Secure Manager (una soluzione per la gestione di dischi fissi esterni protetti) e strumenti per la gestione del disco fisso esterno Samsung.

## Capitolo 1 Operazioni preliminari per l'uso di Samsung Drive Manager

### Esecuzione

Il programma può essere eseguito dalla schermata di Samsung Drive Manager.

Nella schermata di Samsung Drive Manager:

[Immagine] Schermata di Samsung Drive Manager



1. Fare clic sul programma che si desidera eseguire.
2. Il programma viene aperto.

## Rimozione sicura

Il disco fisso esterno Samsung collegato viene rimosso in modo sicuro.



Pulsante Rimozione sicura

**Nota: durante la rimozione sicura, i programmi Samsung AutoBackup e Samsung SecretZone sono sospesi.**

[Immagine] Schermata di rimozione sicura



1. Selezionare un disco fisso esterno Samsung da rimuovere.
2. Fare clic su [Rimozione sicura].

## **Sblocco del disco fisso protetto**

---

È possibile selezionare questa opzione se un disco fisso esterno protetto è selezionato e bloccato. Sbloccare un disco fisso protetto per visualizzare i dati che vi sono memorizzati.



Pulsante Sblocca disco fisso protetto

---

**Nota: alcuni modelli non supportano questa funzione. In questo caso il pulsante di sblocco è visualizzato in grigio.**

---

## **2-2 Samsung AutoBackup**

Samsung AutoBackup è una soluzione di backup personale che consente di eseguire il backup di singoli file in un'unità locale o in rete.

Quando si usa Samsung AutoBackup per eseguire regolarmente il backup delle origini selezionate, il backup completo di tali origini viene eseguito solo una prima volta, mentre successivamente vengono eseguiti backup in tempo reale (monitoraggio dei dati finalizzato al backup automatico dei soli dati modificati), per la massima praticità. Samsung AutoBackup è ottimizzato per il backup su disco, che consente di ripristinare rapidamente i dati.

Per eseguire un backup con Samsung AutoBackup, è necessario innanzitutto creare un processo di backup. Utilizzando il processo creato è possibile eseguire backup, ripristini o eliminazioni e gestire il dispositivo di backup.

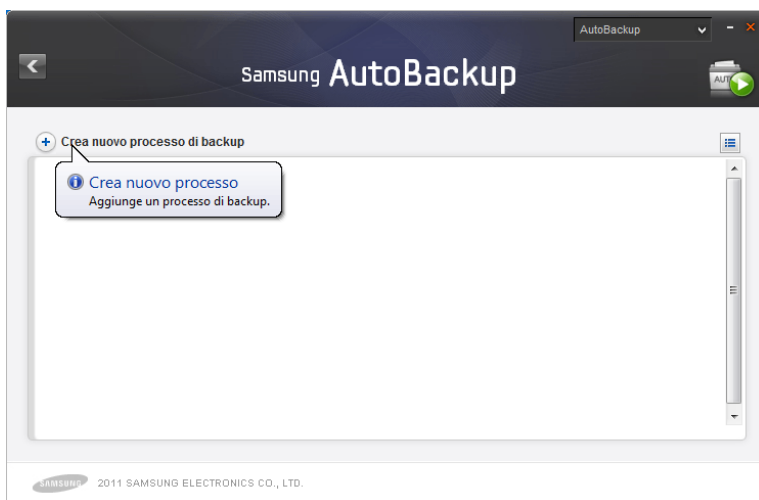
## Backup

---

Fare clic su **Create Backup** (Crea nuovo processo di backup) nella schermata Samsung AutoBackup per passare alla schermata **Crea nuovo processo**.

Nella schermata Samsung AutoBackup:

[Immagine] Schermata iniziale di Samsung AutoBackup



1. Fare clic su [+].

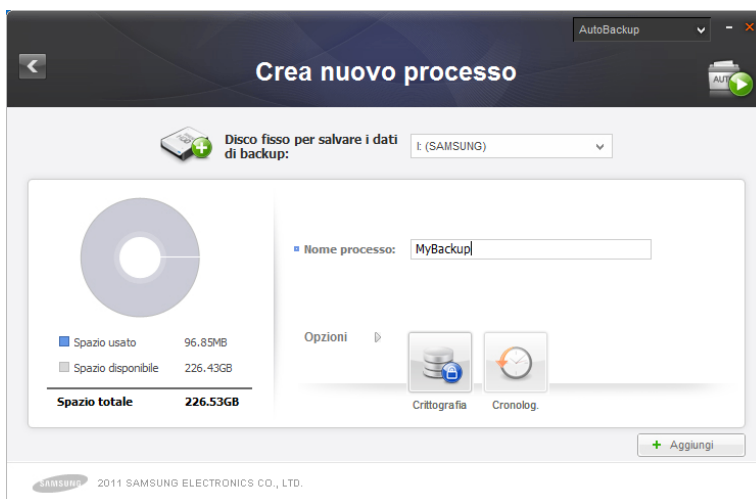
## Capitolo 1 Operazioni preliminari per l'uso di Samsung Drive Manager

### Crea nuovo processo

Selezionare il disco fisso in cui salvare i backup dei file e impostare le opzioni per il backup.

2. Selezionare "I: Unità (nuovo volume)" in [Disco fisso per salvare i dati di backup].
3. Immettere "MyBackup" come nome del processo.
4. Fare clic su [Aggiungi].

[Immagine] Schermata Crea nuovo processo



---

**Nota:** è possibile selezionare solo un disco fisso esterno Samsung come disco fisso per il salvataggio dei dati di backup.

---

---

**Nota:** l'immagine e le istruzioni precedenti sono solo per riferimento.

---

## Impostazione del SafetyKey

SafetyKey è una chiave crittografata per la protezione dei dati dei backup. La chiave si usa per il "Backup crittograf." e come password per il dispositivo di backup.

5. Immettere la password nel campo SafetyKey.
6. Immettere nuovamente la password nel campo [Conferma SafetyKey].
7. Immettere un suggerimento.
8. Fare clic su [OK].

[Immagine] Schermata di impostazione del SafetyKey

Imposta SafetyKey

Imposta SafetyKey

SafetyKey consente di proteggere con sicurezza il dispositivo e i dati di backup.

Imposta SafetyKey

Conferma SafetyKey:

Suggerimento

Attenzione: assicurarsi di non dimenticare il SafetyKey.

OK

---

**Nota: la password SafetyKey deve contenere da 6 a 15 caratteri.**

---

---

**Nota: durante la creazione di un processo di backup è possibile impostare il SafetyKey una sola volta, pertanto occorre assicurarsi di non dimenticare la password.**

---

## Capitolo 1 Operazioni preliminari per l'uso di Samsung Drive Manager

Dopo l'impostazione del SafetyKey viene visualizzata una schermata in cui è possibile selezionare le origini per il backup.

### Conf. backup orig.

È possibile impostare le origini e le opzioni di backup. Le origini per i backup possono essere configurate mediante Impostazioni generali e Impostazioni avanzate. È possibile selezionare facilmente i file frequentemente utilizzati Impostazioni generali e utilizzare un browser per individuare e selezionare le origini dei backup in Impostazioni avanzate.

9. Selezionare [Impostazioni generali].
10. Selezionare [Preferiti]
11. Fare clic su [Backup].

La schermata Backup viene visualizzata automaticamente quando si fa clic su [Backup].

[Immagine] Schermata Conf. backup orig.



### Backup

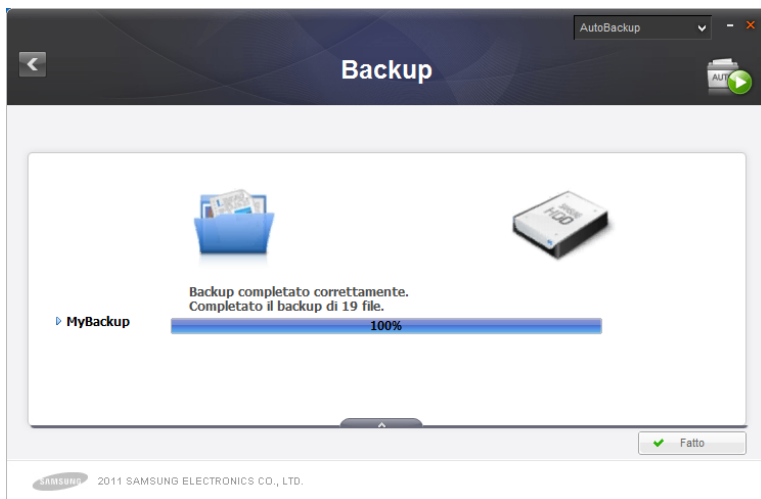
---

Manuale per l'utente di Samsung Drive Manager v2.0

## Capitolo 1 Operazioni preliminari per l'uso di Samsung Drive Manager

Viene visualizzato l'avanzamento del backup per le origini selezionate.

[Immagine] Schermata di avanzamento del backup



Quando il backup è completo fare clic su [Fatto] per tornare alla schermata Samsung AutoBackup. Nella schermata Samsung AutoBackup è possibile controllare i dati e i processi appena creati.

12. Fare clic su [Fatto].

## Capitolo 1 Operazioni preliminari per l'uso di Samsung Drive Manager

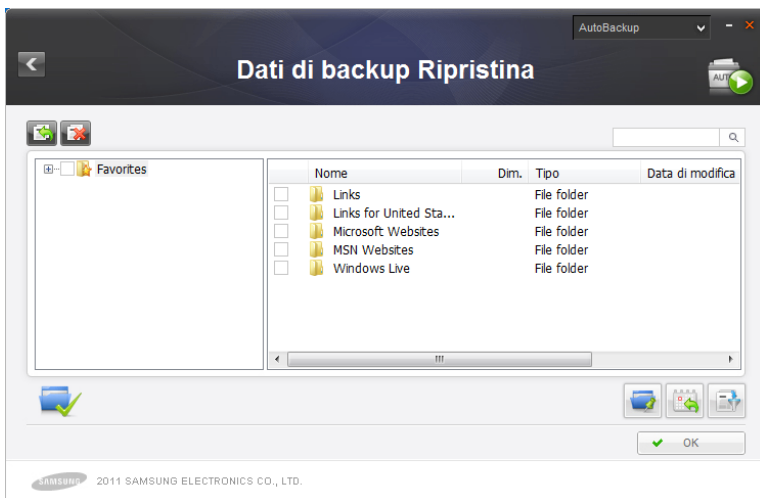
[Immagine] Schermata di completamento del backup automatico



Selezionare [Dati di backup] in un processo per visualizzare i file di cui è stato eseguito il backup.

## Capitolo 1 Operazioni preliminari per l'uso di Samsung Drive Manager

[Immagine] Schermata dei dati di backup



## Ripristina

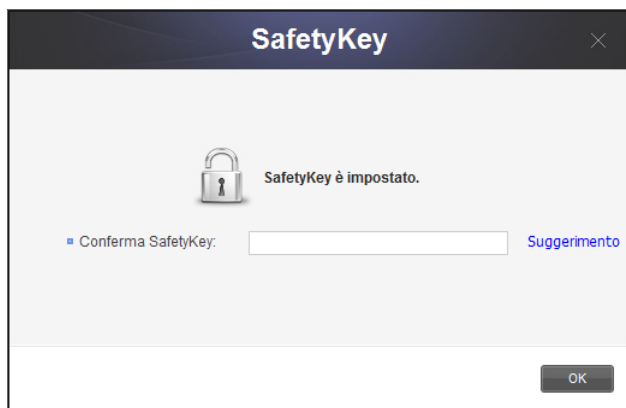
---

Nella schermata Dati di backup è possibile selezionare le cartelle e i file di backup per ripristinarli o eliminarli.

1. Selezionare la cartella [Preferiti].
2. Fare clic su [OK].

Per motivi di sicurezza, prima di procedere con il ripristino è necessario immettere il SafetyKey. Viene visualizzata automaticamente la schermata Ripristina.

[Immagine] Schermata di inserimento del SafetyKey



## Ripristina

Viene visualizzato l'avanzamento del ripristino.

# Capitolo 1 Operazioni preliminari per l'uso di Samsung Drive Manager

[Immagine] Schermata di ripristino



## Elimina

---

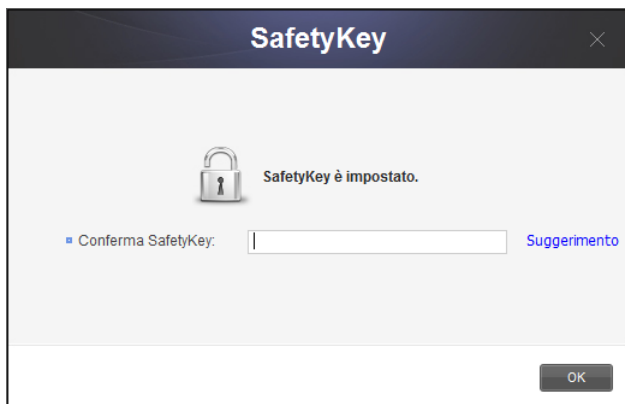
È possibile eliminare i Dati di backup non più necessari.

Selezionare [Elimina] nella schermata Dati di backup, quindi selezionare una cartella o un file di backup da eliminare.

1. Selezionare la cartella [Preferiti].
2. Fare clic su [OK].

Per motivi di sicurezza, prima di procedere con l'eliminazione è necessario immettere il SafetyKey.

[Immagine] Schermata di conferma del SafetyKey

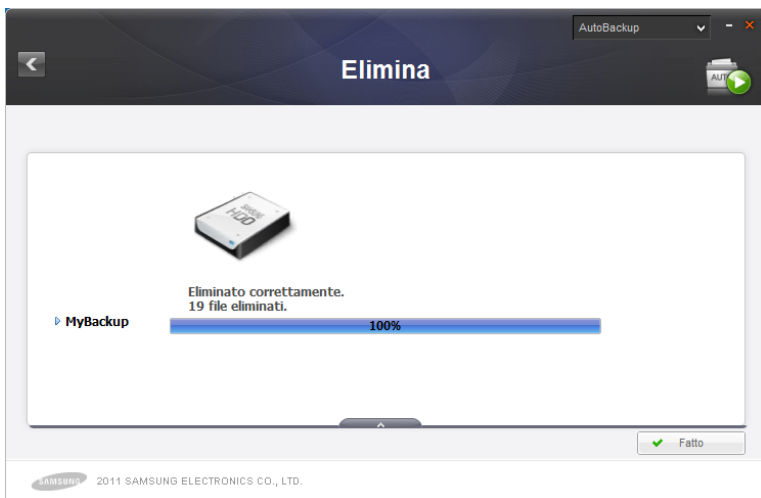


## Elimina

Viene visualizzato l'avanzamento dell'eliminazione.

# Capitolo 1 Operazioni preliminari per l'uso di Samsung Drive Manager

[Immagine] Schermata di eliminazione



## 2-3 Samsung SecretZone

Samsung SecretZone è una soluzione per la protezione dei dati personali che consente di creare e utilizzare un disco virtuale crittografato nel disco fisso esterno Samsung.

Utilizzando Samsung SecretZone è possibile proteggere in modo pratico e sicuro i dati importanti, riservati e personali.

Prima di usare Samsung SecretZone è necessario creare un'unità protetta. Una volta creata, l'unità protetta può essere usata come spazio di archiviazione personale.

---

**Nota: è possibile creare un'unità protetta solo  
in un disco fisso esterno Samsung.**

---

## Crea nuova unità protetta

---

Prima di usare Samsung SecretZone è necessario creare un'unità protetta.

Fare clic su [Unità protetta] nella schermata iniziale di Samsung SecretZone per aprire la schermata Crea nuova unità protetta.

Nella schermata Samsung SecretZone:

[Immagine] Schermata iniziale di Samsung SecretZone



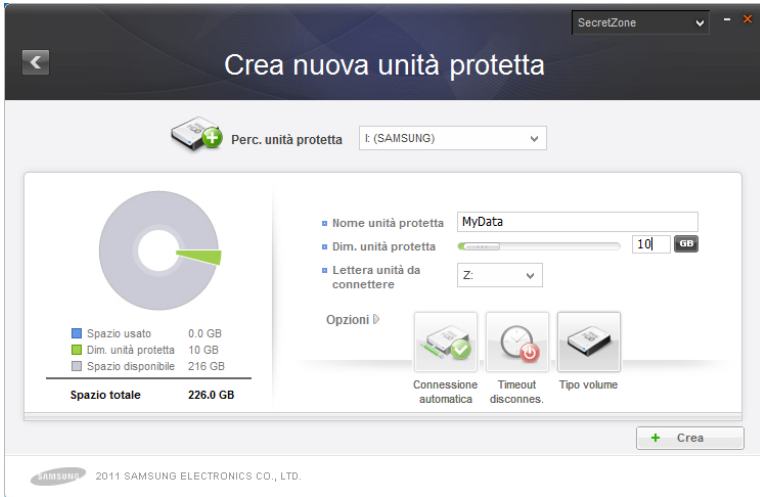
1. Fare clic su [+].
2. Viene visualizzata la schermata Crea nuova unità protetta.

Dopo aver selezionato un percorso in cui salvare l'unità protetta, impostare il nome e la dimensione dell'unità protetta e un'unità da connettere.

La dimensione di un'unità protetta può essere impostata a seconda del tipo di volume.

**Nota: se il file system di un disco fisso esterno è FAT, è possibile creare solo un'unità protetta normale.**

[Immagine] Schermata Crea nuova unità protetta



3. Selezionare un [Perc. unità protetta].
4. Immettere "My Data" come [Nome unità protetta].
5. Impostare [Dim. unità protetta] su 10 GB.
6. Impostare "Z" come [Lettera unità da connettere].
7. Fare clic su [Crea].

Al completamento dei passaggi precedenti viene visualizzata una schermata di impostazione della password per l'unità protetta.

### **Unità protetta normale (impostazioni predefinite)**

Questa opzione consente di creare un'unità protetta con una dimensione specificata. Dopo la creazione è possibile

utilizzare tutto lo spazio dell'unità protetta.

### **Unità protetta dinamica**

Questa opzione consente di espandere automaticamente la dimensione dell'unità protetta a seconda dello spazio utilizzato, dopo aver impostato una dimensione massima per l'unità protetta. In questo modo il disco viene utilizzato in modo efficiente.

---

**Nota: quando si crea un'Unità protetta normale in un disco fisso esterno Samsung formattato in FAT o FAT32, la dimensione dell'Unità protetta normale creata è inizialmente di 10 GB e quindi viene espansa fino alla dimensione impostata. L'unità protetta da 10 GB è immediatamente utilizzabile.**

---

---

**Nota: un'Unità protetta dinamica richiede almeno 20 GB.**

---

---

**Nota: poiché l'Unità protetta dinamica si espande a seconda dello spazio utilizzato, la dimensione dell'unità protetta connessa è visualizzata come 20 GB.**

---

---

**Nota: dopo la creazione non è possibile cambiare il tipo di volume del disco fisso protetto.**

---

---

**Nota: l'immagine e le istruzioni precedenti sono solo per riferimento.**

---

## Capitolo 1 Operazioni preliminari per l'uso di Samsung Drive Manager

[Immagine] Schermata di impostazione della password per l'unità protetta



The screenshot shows a dialog box titled "Imposta password" with a close button (X) in the top right corner. The main content area features a lock icon with a gear, followed by the text "Imposta la password dell'unità protetta." Below this, there are three input fields: "Password", "Controlla password", and "Suggerimento". At the bottom left, there is a warning icon and the text "Attenzione: assicurarsi di non dimenticare la password." At the bottom right, there is an "OK" button.

8. Immettere la password nel campo corrispondente.
9. Immettere nuovamente la password nel campo [Conferma password].
10. Immettere un [Suggerimento].
11. Fare clic su [OK].

Una volta che l'unità protetta è stata creata mediante i passaggi precedenti, viene di nuovo visualizzata la schermata iniziale (elenco delle unità protette).

## Capitolo 1 Operazioni preliminari per l'uso di Samsung Drive Manager

[Immagine] Schermata di completamento della creazione dell'unità protetta



---

**Nota: la password dell'unità protetta deve contenere da 6 a 15 caratteri.**

---

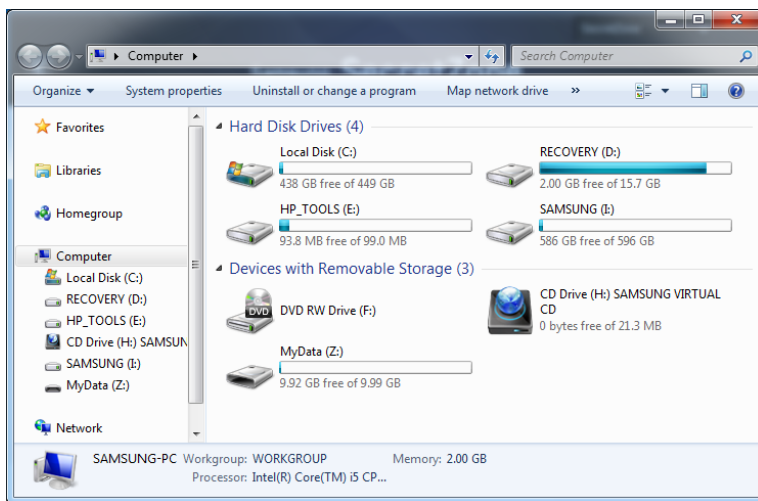
---

**Nota: senza la password non è possibile accedere all'unità protetta, pertanto occorre fare attenzione a non perderla.**

---

## Capitolo 1 Operazioni preliminari per l'uso di Samsung Drive Manager

[Immagine] Schermata Esplora risorse dopo la creazione di un'unità protetta



## Connetti unità protetta

---

L'opzione Connetti unità protetta consente di connettere a Esplora risorse l'unità protetta creata per utilizzarla.

Nella schermata Samsung SecretZone:

[Immagine] Selezione di un'unità protetta da connettere

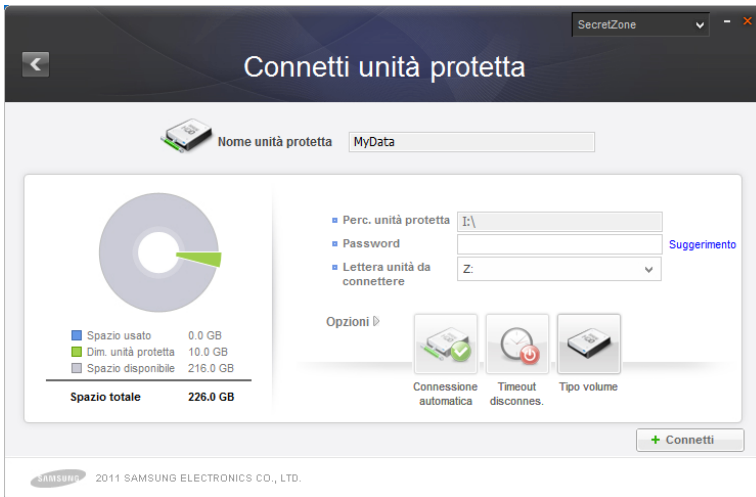


1. Selezionare dall'elenco l'unità protetta che si desidera connettere.
2. Fare clic su [Connetti].

Dopo aver selezionato il nome dell'unità protetta desiderata, impostare la password, l'unità per la connessione e le opzioni dell'unità protetta.

## Capitolo 1 Operazioni preliminari per l'uso di Samsung Drive Manager

### [Immagine] Schermata Connetti unità protetta



3. Immettere la [Password].
4. Selezionare la [Lettera unità da connettere].
5. Fare clic su [Connetti].

---

**Nota: selezionare il Suggerimento per visualizzare un suggerimento per l'impostazione della password dell'unità protetta.**

---

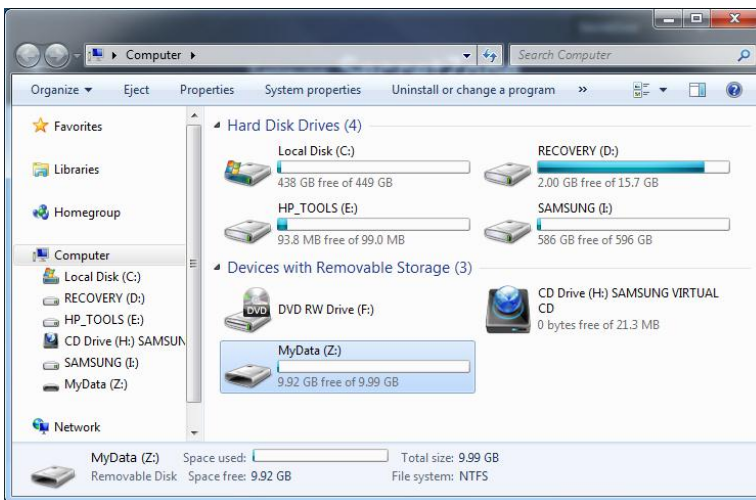
Dopo la connessione, è possibile visualizzare le informazioni sull'unità protetta nella schermata dell'elenco di unità protette di Samsung SecretZone.

## Capitolo 1 Operazioni preliminari per l'uso di Samsung Drive Manager

[Immagine] Schermata di completamento della connessione dell'unità protetta



[Immagine] Schermata Esplora risorse dopo la connessione



Manuale per l'utente di Samsung Drive Manager v2.0

---

**Nota: quando è attiva l'opzione "Connessione automatica", la connessione dell'unità protetta può essere eseguita immediatamente dopo la riconnessione del disco fisso esterno Samsung. In questo caso, dopo aver connesso il disco fisso esterno Samsung attendere qualche secondo per consentire la connessione dell'unità protetta.**

---

## Disconnetti unità protetta

---

L'opzione Disconnetti unità protetta consente di disconnettere l'unità protetta connessa a Esplora risorse.

Quando l'unità protetta è disconnessa, non è più possibile accedervi da Esplora risorse.

Nella schermata Samsung SecretZone:

[Immagine] Schermata di selezione dell'unità protetta da disconnettere



1. Selezionare dall'elenco l'unità protetta che si desidera disconnettere.
2. Fare clic su [Disconnetti].

## Capitolo 1 Operazioni preliminari per l'uso di Samsung Drive Manager

[Immagine] Schermata di completamento della disconnessione dell'unità protetta



La disconnessione dell'unità protetta può richiedere tempo se l'unità è selezionata tramite Esplora risorse o se un'altra applicazione sta accedendo all'unità.

---

**Nota: per scollegare il disco fisso esterno Samsung dal computer, utilizzare sempre l'opzione "Rimozione sicura dell'hardware" per evitare la perdita di dati salvati e danni all'unità protetta.**

---

---

**Nota: se l'unità protetta viene disconnessa immediatamente dopo la copia e il salvataggio di un file di grandi dimensioni o di più file, può verificarsi un errore. In questo caso, attendere circa 1 minuto prima di disconnettere**

---

**l'unità protetta.**

## **2-4 Samsung Secure Manager**

Samsung Secure Manager è una soluzione Samsung per la gestione di un disco fisso protetto che consente di crittografare e salvare tutti i dati.

Tutti i dati salvati in un disco fisso protetto Samsung vengono crittografati, per proteggere efficacemente i dati importanti. Le aree di archiviazione dei dati possono essere bloccate per evitare la perdita o il furto dei dati memorizzati nel disco fisso.

---

**Nota: non è possibile utilizzare Samsung Secure Manager se il disco fisso non supporta la funzione di protezione.**

---

## Usò di un disco fisso protetto

---

Prima di utilizzare Samsung Secure Manager è necessario impostare una password per il disco fisso protetto. La password garantisce una maggiore protezione nell'uso e nella gestione del disco fisso.

### Impostazione della password

Nella schermata di Samsung Secure Manager:

1. Selezionare [Imposta password] dal menu.

[Immagine] Schermata di Samsung Secure Manager



Nella schermata Imposta password:

2. Completare i campi [Nuova password] e [Conferma password].
3. Immettere un [Suggerimento].
4. Fare clic su [OK].

## Capitolo 1 Operazioni preliminari per l'uso di Samsung Drive Manager

### [Immagine] Schermata Imposta password



La password per il disco fisso protetto viene impostata.

Alla successiva connessione, il disco fisso protetto sarà bloccato.

---

**Nota: la password del disco fisso protetto deve contenere da 6 a 15 caratteri.**

---

---

**Nota: non dimenticare la password del disco fisso protetto.**

---

### **Sblocco del disco fisso protetto**

Quando un disco fisso protetto con password viene connesso, i dati che esso contiene non vengono visualizzati. Per sbloccare il disco fisso protetto e visualizzare i dati nascosti, immettere la password corretta.

## Capitolo 1 Operazioni preliminari per l'uso di Samsung Drive Manager

Nella schermata di Samsung Secure Manager:

1. Fare clic su [Sblocca] nel menu.

[Immagine] Schermata di Samsung Secure Manager



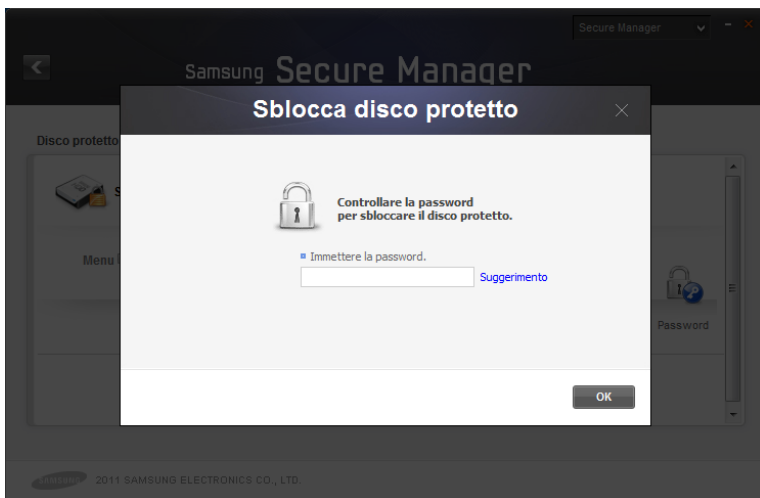
Nella schermata Sblocca disco protetto:

2. Immettere la password.
3. Fare clic su [OK].

Quando il disco fisso protetto è sbloccato, l'area dei dati viene visualizzata ed è possibile vedere i dati salvati.

## Capitolo 1 Operazioni preliminari per l'uso di Samsung Drive Manager

### [Immagine] Schermata Sblocca disco protetto



Se Samsung Drive Manager non è installato, per sbloccare il disco fisso protetto eseguire Secure Unlock\_win.exe (salvato nell'area CD del disco fisso protetto).

Eseguire Secure Unlock\_mac.app quando ci si connette a Mac OS dopo aver bloccato il disco fisso esterno.

Per ulteriori dettagli su Secure Unlock, fare riferimento a 2-8 Secure Unlock.

## 2-5 Diagnostica

È possibile eseguire la diagnostica del disco fisso per identificare eventuali problemi.

---

**Nota: non disconnettere il disco fisso esterno Samsung dal computer durante l'esecuzione della diagnostica. In caso contrario, il disco fisso potrebbe danneggiarsi.**

---

## Test diagnostico

---

Nella schermata di Samsung Drive Manager:

1. Fare clic su [Diagnostica].

[Immagine] Schermata di Samsung Drive Manager



Nella schermata Diagnostica:

2. Selezionare un disco fisso esterno per cui eseguire la diagnostica.
3. Selezionare Test disco rapido o Test disco completo.
4. Fare clic su [Avvia].

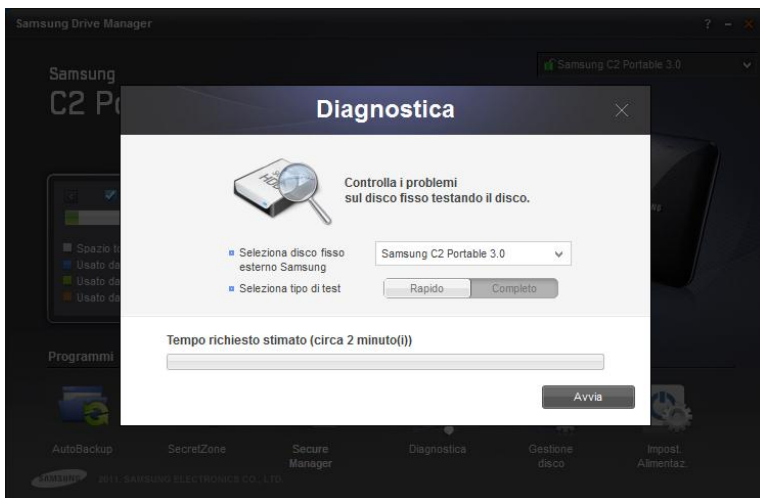
---

**Nota: l'esecuzione di un Test disco completo può richiedere tempo. Prima di avviarlo, verificare il tempo previsto per il test.**

---

# Capitolo 1 Operazioni preliminari per l'uso di Samsung Drive Manager

## [Immagine] Schermata Diagnostica



## 2-6 Gestione del disco

### Che cos'è la gestione del disco?

---

Lo strumento Gestione disco consente di creare, eliminare o formattare un'area dati (partizione) nel disco fisso esterno Samsung.

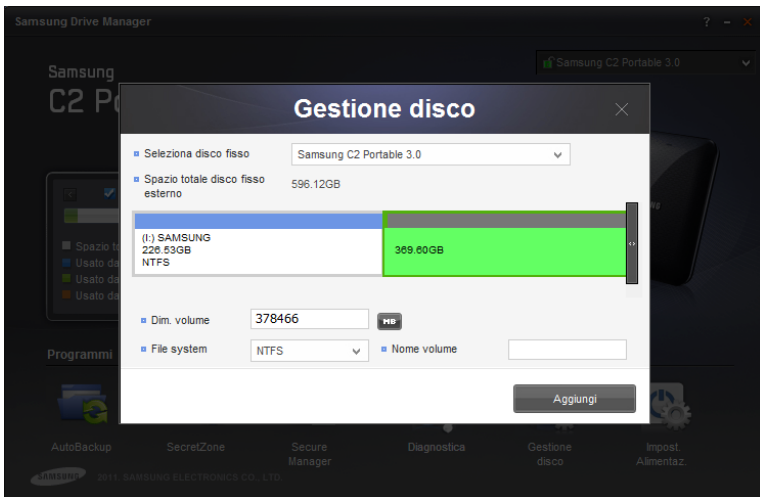
### Aggiunta di un'area dati

---

Questa funzione consente di utilizzare come spazio per la memorizzazione dei dati lo spazio non assegnato del disco fisso esterno Samsung.

Per aggiungere un'area dati, procedere nel modo descritto di seguito.

[Immagine] Schermata di aggiunta di un'area dati



1. Selezionare un'area non assegnata.
2. Immettere la dimensione dell'area dati che si desidera creare in Dim. volume.

## Capitolo 1 Operazioni preliminari per l'uso di Samsung Drive Manager

- i. Spostare la barra di scorrimento fino alla dimensione dell'area che si desidera creare.
  - ii. Immettere la dimensione dell'area dati che si desidera creare in Dim. volume.
3. Selezionare un file system e immettere un nome per il volume.
  4. Fare clic su [Aggiungi].

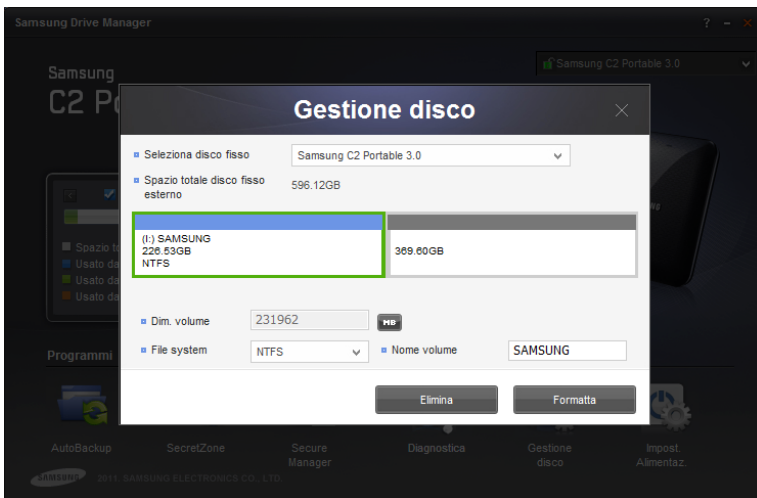
### Eliminazione di un'area dati

---

Questa funzione consente di eliminare un'area dati non più necessaria.

Per eliminare un'area dati, procedere nel modo descritto di seguito.

[Immagine] Schermata di eliminazione di un'area dati



1. Selezionare un'area dati da eliminare.
2. Fare clic su [Elimina].

---

**Nota: quando si elimina un'area dati, tutti i**

---

Manuale per l'utente di Samsung Drive Manager v2.0

**dati in essa contenuti vengono eliminati  
e non è possibile ripristinarli.**

---

### **Formattazione di un'area dati**

---

Questa funzione consente di eliminare tutti i dati salvati in un'area dati selezionata.

Per formattare un'area dati, procedere nel modo descritto di seguito:

1. Selezionare un'area dati da formattare.
2. Selezionare un file system e immettere un nome per il volume.
3. Fare clic su [Formatta].

---

**Nota: quando si formatta un'area dati, tutti i  
dati in essa contenuti vengono eliminati  
e non è possibile ripristinarli.**

---

## 2-7 Impostazioni di alimentazione

### **Che cosa sono le impostazioni di alimentazione di un'unità?**

---

Le impostazioni di alimentazione del disco fisso consentono di ridurre il consumo di energia.

Quando il disco fisso esterno non viene utilizzato per il periodo di tempo impostato, si attiva automaticamente la modalità standby.

---

**Nota: è possibile che questa opzione non venga applicata se sono attive le impostazioni di risparmio energia del sistema operativo.**

---

---

**Nota: la funzione non è compatibile con i dischi fissi esterni che non supportano le impostazioni di alimentazione.**

---

### **Impost. Alimentaz.**

---

Nella schermata di Samsung Drive Manager:

1. Fare clic su [Impost. Alimentaz.].

# Capitolo 1 Operazioni preliminari per l'uso di Samsung Drive Manager

[Immagine] Schermata di Samsung Drive Manager



Nella schermata Impost. Alimentaz.:

2. Selezionare un disco fisso esterno da impostare.
3. Selezionare Usa impost. alimentaz.
4. Se è selezionata l'opzione [Accendi]:  
Impostare il tempo di spegnimento in [Spegni dopo un periodo specificato].
5. Fare clic su [OK].

Informazioni: le impostazioni di fabbrica sono [Usa impost. alimentaz. - Accendi] e [Spegni dopo un periodo specificato - 5 minuti].

# Capitolo 1 Operazioni preliminari per l'uso di Samsung Drive Manager

[Immagine] Schermata Impost. Alimentaz.



## 2-8 Secure Unlock

Il software Secure Unlock consente di sbloccare un disco fisso protetto Samsung connesso a un computer in cui non è installato Samsung Drive Manager.

È possibile sbloccare facilmente il disco fisso protetto utilizzando Secure Unlock, senza altre installazioni.

---

**Nota: non è possibile utilizzare Secure Unlock se il disco fisso non supporta la funzione di protezione.**

---

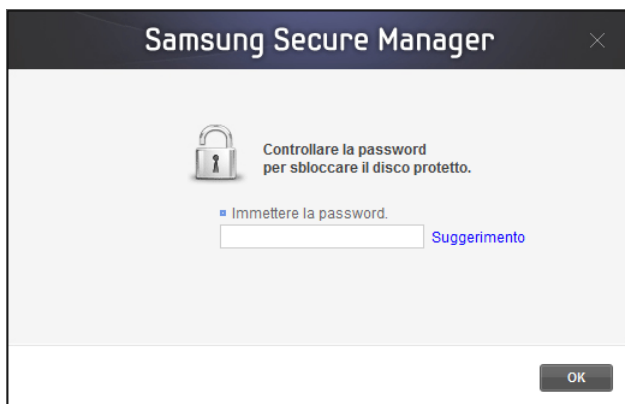
### Uso di Secure Unlock

---

Per eseguire Secure Unlock è possibile utilizzare i due metodi descritti di seguito.

1. Selezionare "Run Samsung Drive Manager" nella finestra che viene visualizzata quando si connette il disco fisso esterno protetto al computer.
2. Eseguire SecureUnlock\_win.exe dall'unità CD protetta.

[Immagine] Schermata di sblocco di Samsung Secure Manager



## Capitolo 1 Operazioni preliminari per l'uso di Samsung Drive Manager

Nella schermata di Samsung Secure Manager:

3. Immettere la password.
4. Fare clic su [OK].

Il disco fisso protetto viene sbloccato e l'area dati viene visualizzata.

In Mac OS, immettere la password dopo avere eseguito Secure Unlock\_mac.app.

---

**Nota: Secure Unlock si chiude automaticamente se viene eseguito quando il disco fisso protetto è sbloccato.**

---

## 2-9 Samsung Portable SecretZone

### Che cos'è Samsung Portable SecretZone?

---

Samsung Portable SecretZone è uno strumento che consente di connettersi a un'unità protetta (utilizzata da Samsung SecretZone) e di utilizzarla in un PC in cui non è installato Samsung Drive Manager.

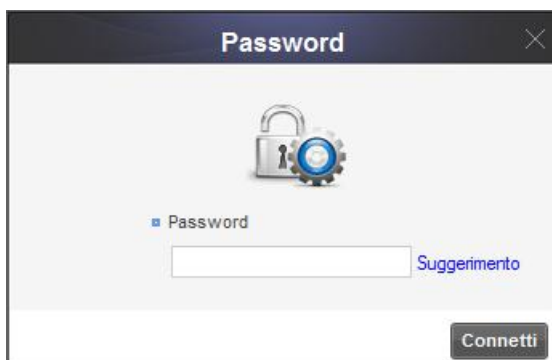
Samsung Portable SecretZone consente di connettere un'unità protetta con la massima praticità, senza altre installazioni.

### Connessione

Nella schermata Samsung Portable SecretZone:

1. Selezionare un'unità protetta da connettere.
2. Fare clic su [Connetti].

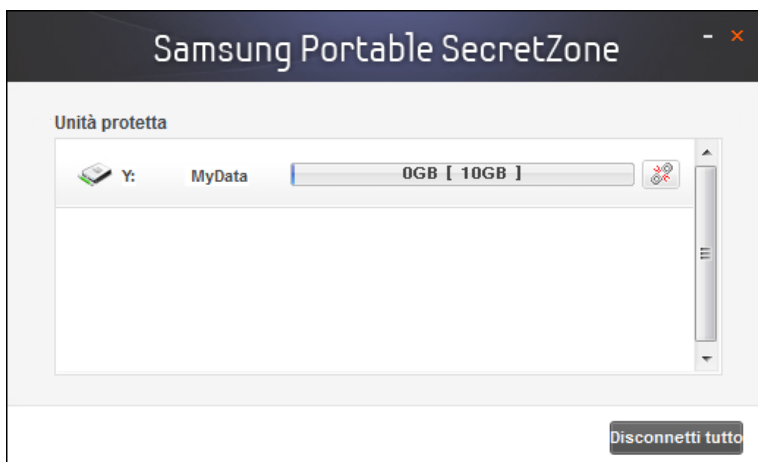
[Immagine] Schermata di immissione della password per l'unità protetta



3. Immettere la [Password].
4. Fare clic su [OK].

## Capitolo 1 Operazioni preliminari per l'uso di Samsung Drive Manager

[Immagine] Schermata di connessione di Samsung Portable SecretZone



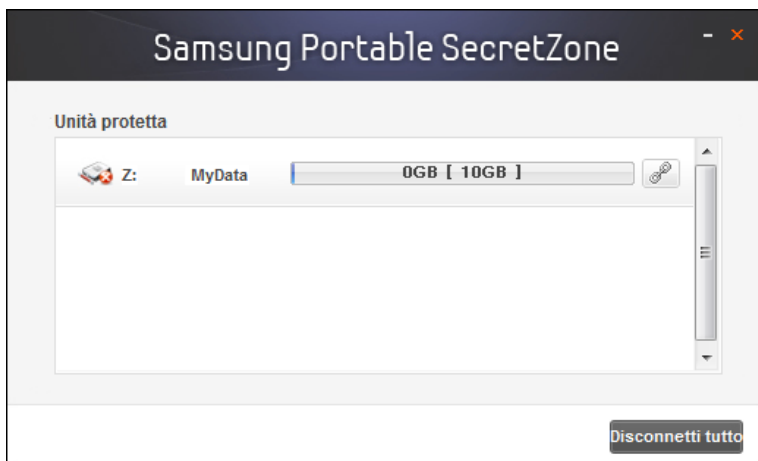
### Disconnessione

Nella schermata Samsung Portable SecretZone:

1. Selezionare un'unità protetta da disconnettere.
2. Fare clic su [Disconnetti].

Capitolo 1 Operazioni preliminari per l'uso di Samsung Drive Manager

[Immagine] Schermata di disconnessione di Samsung Portable SecretZone



Selezionare [Disconnetti tutto] per disconnettere tutte le unità protette connesse.

**Nota: quando si chiude Samsung Portable SecretZone, tutte le unità protette connesse vengono disconnesse.**

## **Capitolo 3 Funzioni di Samsung Drive Manager**

## 3-1 Samsung AutoBackup

### Schermata di Samsung AutoBackup

---

Dalla schermata di Samsung AutoBackup è possibile creare, modificare ed eliminare processi di backup.

Quando si crea un processo di backup viene visualizzata la schermata seguente.

[Immagine] Schermata di Samsung AutoBackup



### Processo di backup

Viene visualizzata la schermata Create Backup (Crea nuovo processo di backup), da cui è possibile creare processi di backup.

### Ordina

Questa funzione consente di ordinare i processi creati, per

## Capitolo 2 Uso di Samsung Drive Manager

una visualizzazione più agevole. È possibile ordinare i processi per nome, dimensioni del file ed errori nel risultato di un processo.

## Elenco dei processi di backup

---

L'elenco dei processi di backup contiene informazioni sui processi di backup creati, il loro stato, la dimensione dei backup e le relative impostazioni.

### Stato dei processi di backup

- **Riuscito**

Questo messaggio viene visualizzato se il processo di backup più recente è stato eseguito correttamente.

[Immagine] Schermata di completamento del processo di Samsung AutoBackup



- **Errore**

Questo messaggio viene visualizzato se nel processo di backup più recente si è verificato un errore. Insieme al messaggio viene visualizzata un'icona di errore. Fare clic sul messaggio di errore per visualizzare informazioni utili per correggerlo.

[Immagine] Schermata di errore nel processo di Samsung  
AutoBackup



- **Sola lettura**

Questa icona viene visualizzata per i processi di backup creati in altri computer. Non è possibile eseguire il backup dei processi di sola lettura. È possibile soltanto ripristinarli o eliminarli.

[Immagine] Schermata di sola lettura di Samsung AutoBackup



---

**Nota: se si reinstalla il sistema operativo o Samsung Drive Manager nello stesso computer, i processi di backup esistenti diventano di sola lettura.**

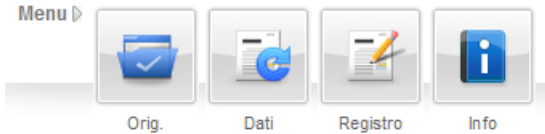
---

## Menu

- **Backup origine**  
È possibile selezionare origini per i backup ed eseguirne il backup.
- **Dati di backup**  
È possibile visualizzare, ripristinare ed eliminare i dati di cui è stato eseguito il backup.
- **Registro**  
Log possibile visualizzare un registro degli eventi di backup, ripristino ed eliminazione.
- **Info**  
È possibile visualizzare il numero, le dimensioni e il tipo dei file di cui è stato eseguito il backup in un dispositivo di

backup.

[Immagine] Menu



## Opzioni

- **Backup crittograf.**

Se si imposta l'opzione Backup crittograf., tutti i file di cui si esegue il backup vengono crittografati e salvati. Impostare questa opzione per crittografare i dati di backup in modo da garantirne una protezione aggiuntiva.

- **Backup cronolog.**

Questa opzione consente di conservare il numero di file di backup impostato dall'utente. Quando si esegue un nuovo backup dopo aver modificato le origini di backup, i file di backup esistenti non vengono eliminati. Impostare questa opzione per salvare i file di origine in diversi momenti.

[Immagine] Opzioni



## Altre funzioni

Fare clic sulla freccia in alto a destra del processo per visualizzare il pulsante che consente di modificare ed eliminare processi.

- **Modifica**

Consente di modificare le opzioni per un processo selezionato. È possibile modificare le opzioni impostate al momento della creazione di un processo di backup.

- **Elimina**

Consente di eliminare un processo selezionato. Tutti i file e i dati di backup vengono eliminati.

[Immagine] Altre funzioni



---

**Nota: non è possibile ripristinare i file e i dati di backup eliminati.**

---

## Funzioni nella parte superiore della schermata di Samsung AutoBackup

---

### Pagina precedente

Viene visualizzata la pagina precedente. Se la schermata corrente è Samsung AutoBackup, viene visualizzata la schermata Samsung Drive Manager.

### Pass. rapido

Questa opzione viene visualizzata solo mentre è in corso il backup, il ripristino o l'eliminazione. Selezionandola, viene visualizzato l'avanzamento del backup, del ripristino o dell'eliminazione.

### Backup in tempo reale

È possibile attivare o disattivare il backup in tempo reale. Se l'opzione è attivata, viene eseguito il backup in tempo reale quando si aggiungono (o modificano) file o cartelle nelle origini di backup.

Se si disattiva l'opzione Backup in tempo reale, tutti i processi di backup in corso vengono interrotti.

[Immagine] Schermata di Samsung AutoBackup



---

**Nota: se l'opzione Backup in tempo reale viene disattivata, tutti i processi di backup in corso vengono interrotti e il backup in tempo reale non viene più eseguito.**

---

## **Crea nuovo processo**

---

È possibile creare nuovi processi di backup e impostare le relative opzioni.

### **Disco fisso per salvare i dati di backup**

Consente di impostare il disco fisso in cui saranno salvati i file e i dati di backup. È possibile creare un dispositivo di backup solo in un disco fisso esterno Samsung.

### **Informazioni sulla dimensione del disco fisso**

Lo spazio totale, lo spazio utilizzato e lo spazio libero sul disco fisso selezionato sono visualizzati in forma di diagramma.

### **Nome processo**

È possibile impostare nomi per i processi per identificare i diversi processi di backup.

### **Opzioni**

È possibile impostare Backup crittograf. o Backup cronolog.

---

**Nota: Backup crittograf. è una funzione che consente di crittografare i dati ed eseguirne il backup. Può essere usata dopo il ripristino dei dati di cui eseguire il backup mediante Samsung AutoBackup. Non è possibile utilizzare i dati tramite Esplora risorse senza prima ripristinarli. Non è possibile ripristinare i dati se i contenuti sono stati spostati o modificati.**

---

- **Backup crittograf.**

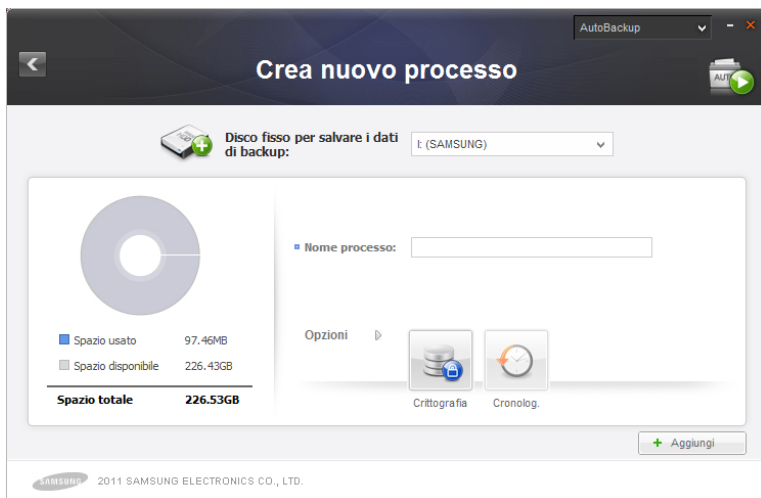
È possibile attivare o disattivare Backup crittograf.

- **Backup cronolog.**

È possibile attivare o disattivare Backup cronolog.

## Capitolo 2 Uso di Samsung Drive Manager

### [Immagine] Schermata Crea nuovo processo



## Conf. backup orig.

---

Selezionare i file o le cartelle di cui eseguire il backup. Le origini dei backup possono essere configurate mediante le Impostazioni generali o personalizzate mediante le Impostazioni avanzate.

### Impostazioni generali

Questa funzione consente di selezionare in modo pratico i file utilizzati di frequente.

È possibile selezionare documenti Microsoft Office, file musicali e video.

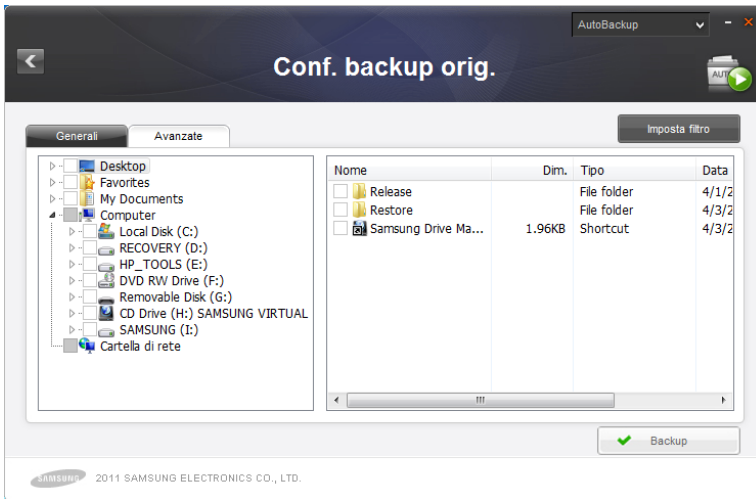
[Immagine] Schermata Impostazioni generali



### Impostazioni avanzate

Individuare e selezionare le origini per il backup utilizzando un browser. L'opzione Imposta filtro consente di impostare i tipi di file da escludere dalle cartelle e dai file selezionati o i tipi di file di cui eseguire il backup.

[Immagine] Schermata Impostazioni avanzate



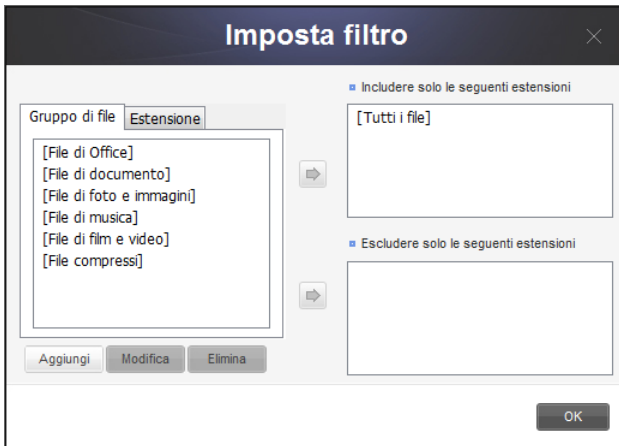
● **Imposta filtro**

Nella schermata Imposta filtro è possibile scegliere i tipi di file di cui eseguire il backup o da escludere. Per impostazione predefinita, viene eseguito il backup di tutti i tipi di file.

1. Impostare i file di cui eseguire il backup o da escludere dal backup.
2. Dopo aver completato le impostazioni, fare clic su [OK].

## Capitolo 2 Uso di Samsung Drive Manager

[Immagine] Schermata Imposta filtro



È possibile filtrare i file per Gruppo di file ed Estensione. In Gruppo di file è possibile utilizzare gruppi di file preimpostati o personalizzati.

Fare clic su [Backup] per avviare il backup delle origini selezionate.

## Dati di backup

---

I Dati di backup possono essere visualizzati, ripristinati, eliminati o cercati.

### Ripristina

Consente di ripristinare le cartelle o i file di cui è stato eseguito il backup.

Impostare i file o le cartelle da ripristinare e specificare le opzioni Ripristina per avviare il ripristino.

Fare clic su [OK] per avviare il ripristino dopo avere immesso il SafetyKey.

- **Impostazioni Percorso ripristino**

È possibile impostare il percorso originale dei file di backup o un nuovo percorso. Per impostazione predefinita, come Percorso ripristino viene utilizzato il percorso originale dei file di backup.

[Immagine] Schermata di selezione del Percorso ripristino

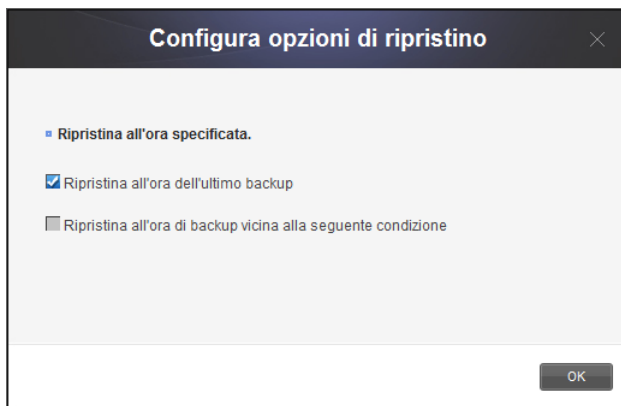


### • Impostazioni Punto ripristino

Questa funzione consente di ripristinare i dati di backup in un momento specifico, quando si utilizza l'opzione Backup cronolog.

Possono essere ripristinati solo i file o le cartelle selezionati corrispondenti all'ora impostata. È possibile impostare le caratteristiche o le date dei file di cui è stato eseguito il backup più recentemente. Per impostazione predefinita, vengono applicate le proprietà dei file di backup più recenti.

[Immagine] Schermata Configura opzioni di ripristino



### • Imposta filtro

Per le cartelle o i file selezionati è possibile impostare i tipi di file da ripristinare o escludere dal ripristino. Per impostazione predefinita vengono ripristinati tutti i tipi di file.

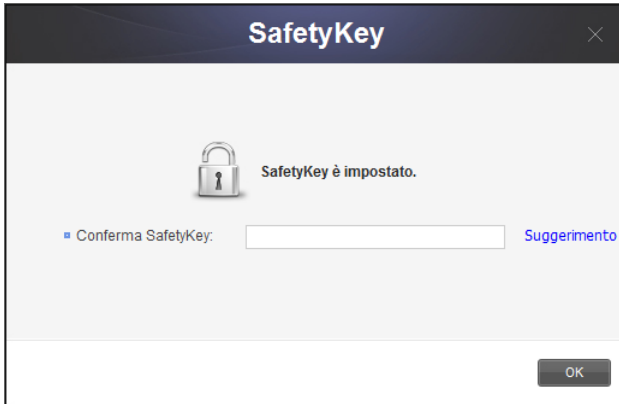
[Immagine] Schermata Imposta filtro



### • Ripristina

1. Fare clic su [Ripristina].
2. Da Dati di backup, selezionare i file o le cartelle da ripristinare.
3. Configura opzioni di ripristino
4. Fare clic su [OK].
5. Immettere il SafetyKey.

[Immagine] Schermata di inserimento del SafetyKey



6. Fare clic su [OK].

Il ripristino dei dati di backup verrà avviato in base alle impostazioni configurate.

## Elimina

Questa funzione consente di eliminare i dati di backup non più necessari.

Fare clic su [Elimina] per avviare l'eliminazione.

Selezionare i file o le cartelle da eliminare e configurare le opzioni Elimina per avviare l'eliminazione.

Fare clic su [OK] per eliminare i dati di backup selezionati dopo avere immesso il SafetyKey.

### • Imposta filtro

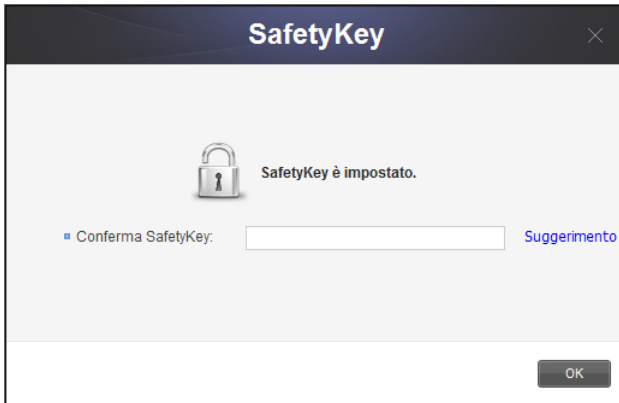
Per le cartelle o i file selezionati è possibile impostare i tipi di file da eliminare o escludere dall'eliminazione. Per impostazione predefinita vengono eliminati tutti i tipi di file.

### • Elimina

1. Fare clic su [Elimina].
2. Selezionare i file o le cartelle da eliminare dai dati di backup.

3. Fare clic su [OK].
4. Immettere il SafetyKey.

[Immagine] Schermata di inserimento del SafetyKey



5. Fare clic su [OK].

L'eliminazione dei dati di backup verrà avviata in base alle impostazioni configurate.

---

**Nota: non è possibile ripristinare i dati di backup eliminati.**

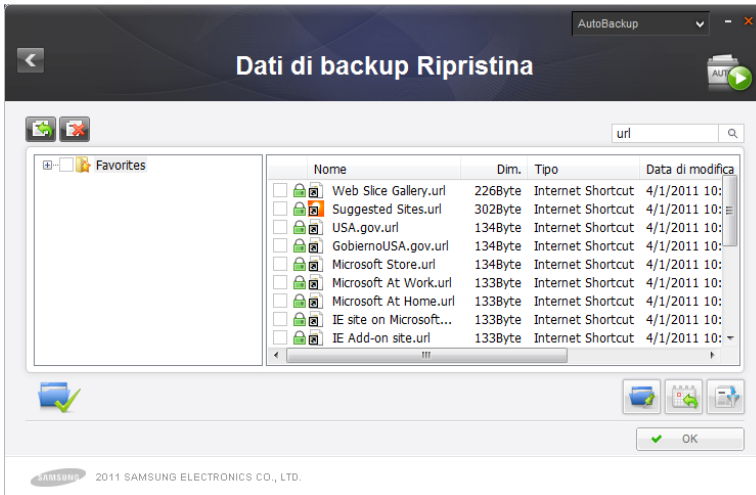
---

### Search (Cerca)

Questa funzione consente di cercare i dati di backup.

1. Immettere il nome file da cercare nel campo [Search (Cerca)].
2. Fare clic su [Search (Cerca)].

[Immagine] Schermata dei dati di backup



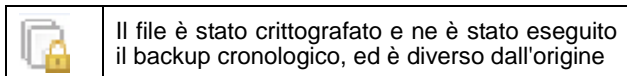
È possibile ripristinare o eliminare i file cercati.

### Icona dell'elenco di backup

Nell'elenco dei backup sono visualizzati in forma di icone la posizione dei file di backup e lo stato delle cartelle e dei file di backup. Di seguito è riportato il significato delle icone.

	Il file di backup è presente, ma senza un'origine
	Il file di backup è identico all'origine
	Il file di backup è diverso dall'origine
	La cartella di backup è identica all'origine
	La cartella di backup è presente, ma senza un'origine
	Il file è stato crittografato e ne è stato eseguito il backup, e l'origine non è presente
	Il file è stato crittografato e ne è stato eseguito il backup, ed è identico all'origine
	Il file è stato crittografato e ne è stato eseguito il backup, ed è diverso dall'origine
	È stato eseguito il backup cronologico del file e non è presente un'origine
	È stato eseguito il backup cronologico del file ed è identico all'origine
	È stato eseguito il backup cronologico del file ed è diverso dall'origine
	Il file è stato crittografato e ne è stato eseguito il backup cronologico, e non è presente un'origine
	Il file è stato crittografato e ne è stato eseguito il backup cronologico, ed è identico all'origine

## Capitolo 2 Uso di Samsung Drive Manager



## Avanzamento del backup, del ripristino e dell'eliminazione

---

In questa schermata è visualizzato l'avanzamento del backup, del ripristino o dell'eliminazione. La schermata iniziale predefinita contiene un riepilogo dei dati. Fare clic sul pulsante in basso per visualizzare ulteriori dettagli.

### • Schermata predefinita

1. Diagramma di avanzamento del processo
2. Barra di avanzamento
3. Dimensione del file in corso di elaborazione

Gli elementi precedenti sono visualizzati nella schermata predefinita.

[Immagine] Schermata di avanzamento del backup

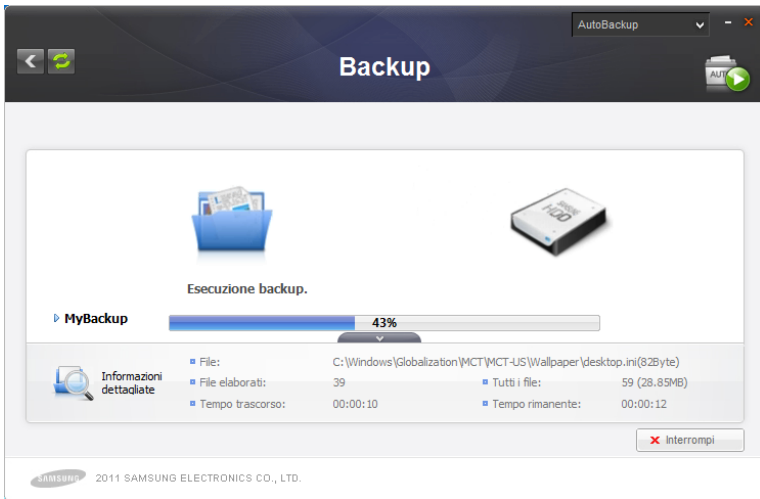


### • Ulteriori dettagli

Sono visualizzati i nomi file, il numero dei file e il numero totale di file.

## Capitolo 2 Uso di Samsung Drive Manager

[Immagine] Schermata dei dettagli del processo di backup



## Registro

---

Viene visualizzato il risultato del backup, del ripristino o dell'eliminazione.

### Elenco dei registri

Sul lato sinistro della schermata viene visualizzato l'elenco dei registri.

- **Risultato**







Viene visualizzata l'icona Riuscito/Errore per indicare il risultato del processo.

- **Tipo di processo**

Viene visualizzata l'icona corrispondente a backup, ripristino o eliminazione.

- **Data/ora di completamento del processo**

Vengono visualizzate la data e l'ora del completamento del processo.

	Processo riuscito
	Errore nel processo
	Backup manuale
	Backup in tempo reale
	Ripristino
	Eliminazione

## Informazioni sul processo

Vengono visualizzate informazioni dettagliate sul processo.

- **Informazioni sui file**

Viene visualizzato il numero totale di file del processo e il numero di file del processo riusciti/non riusciti.

- **Informazioni sull'ora**

Vengono visualizzate la data e l'ora dell'avvio/completamento del processo.

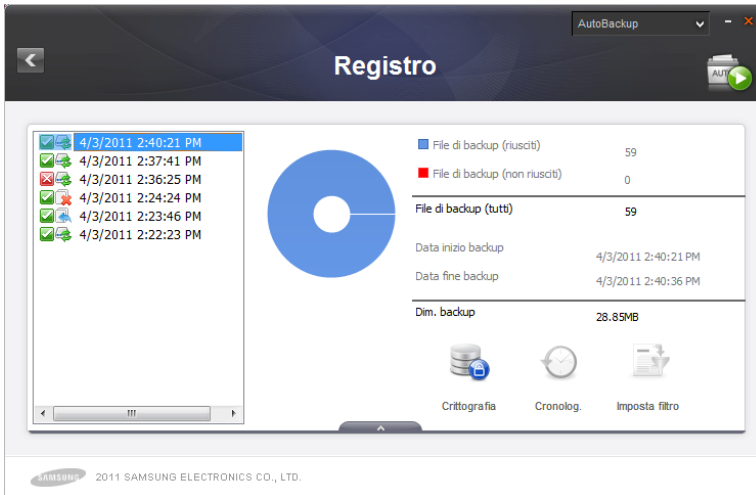
- **Informazioni sulla dimensione**

Viene visualizzata la dimensione totale di un processo.

- **Informazioni sulle impostazioni**

Vengono visualizzate le impostazioni applicate a un processo completato.

[Immagine] Schermata del registro

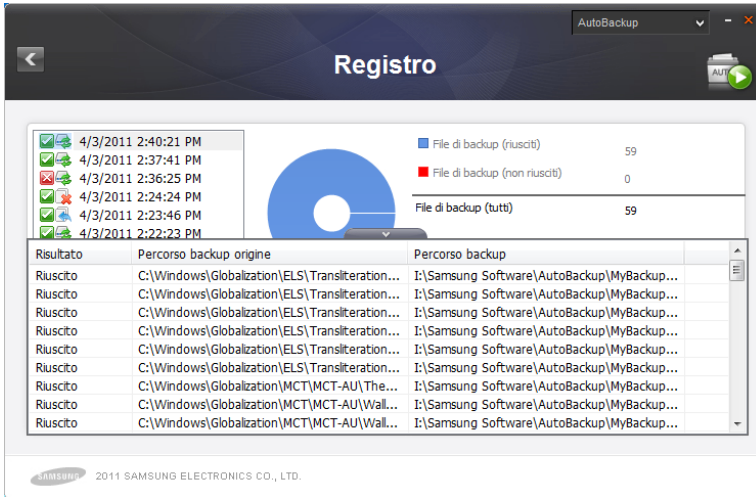


## Registro dettagliato

Fare clic sul pulsante in basso per visualizzare un registro dettagliato. Vengono visualizzate informazioni su processi riusciti/non riusciti, errori, posizione dei file e posizione dei ripristini.

## Capitolo 2 Uso di Samsung Drive Manager

### [Immagine] Schermata del registro dettagliato



## Info

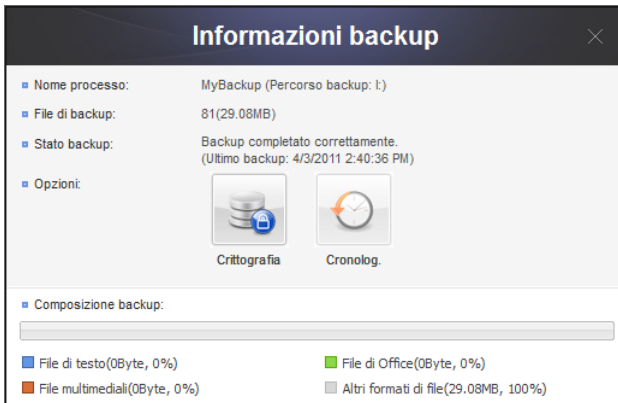
---

Vengono visualizzati il riepilogo delle informazioni di backup per un processo e i risultati dei recenti processi di backup.

- **Nome processo**  
Viene visualizzato il nome del processo correntemente selezionato.
- **File di backup**  
Vengono visualizzati il numero totale e le dimensioni dei file di backup per il processo corrente.
- **Stato backup**  
Vengono visualizzati i risultati dei backup recenti.
- **Composizione backup**

Vengono visualizzate le dimensioni e la proporzione dei file di backup utilizzati frequentemente, per tipo e in forma grafica.

[Immagine] Schermata Informazioni backup



## Errore di backup

---

Se i risultati dei backup recenti includono un errore, per correggerlo fare clic sull'opzione [Correzione errore] visualizzata in corrispondenza di un processo.

- **Nome processo**  
Viene visualizzato il nome del processo correntemente selezionato.
- **Stato backup**  
È possibile visualizzare lo stato e la data di un errore di backup.
- **Elenco degli errori**  
Il numero di file e i dettagli degli errori sono visualizzati per tipo di errore.
- **Dettagli**  
Per gli errori frequenti vengono visualizzate informazioni dettagliate, allo scopo di fornire una soluzione efficace.
- **Correzione errore**  
Selezionare "Correzione errore" per correggere gli errori che è possibile correggere in Samsung AutoBackup. Non è possibile correggere gli errori che dipendono dall'ambiente di sistema.

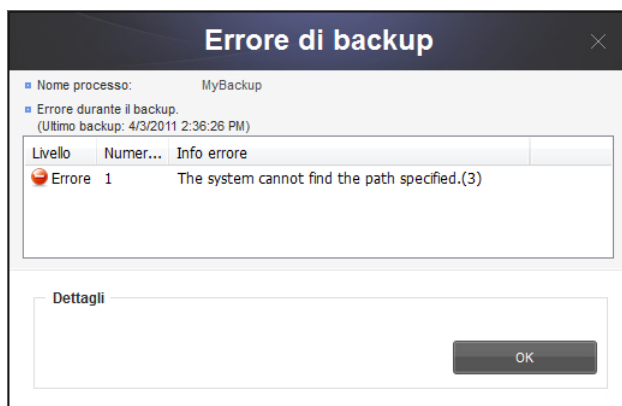
---

**Informazioni: fare riferimento ai dettagli dell'errore per correggerlo efficacemente.**

---

## Capitolo 2 Uso di Samsung Drive Manager

[Immagine] Schermata degli errori di backup



## 3-2 Samsung SecretZone

### Che cos'è Samsung SecretZone?

---

Samsung SecretZone è una soluzione per la protezione dei dati personali che consente di creare e utilizzare un disco virtuale crittografato nel disco fisso esterno Samsung.

Utilizzando Samsung SecretZone è possibile proteggere in modo pratico e sicuro i dati importanti, riservati e personali.

[Immagine] Schermata di Samsung SecretZone



### **Funzioni di Samsung SecretZone**

---

Le funzioni illustrate di seguito consentono di gestire l'Unità protetta.

### **Connetti/Disconnetti unità protetta**

---

Connetti/Disconnetti unità protetta consente di connettere o disconnettere un'unità protetta ed Esplora risorse.

---

**Nota: non è possibile utilizzare questa funzione se non è stata creata un'unità protetta.**

---

## Elimina unità protetta

---

Elimina unità protetta consente di eliminare un'unità protetta dall'elenco Samsung SecretZone e rimuoverla in modo permanente.

Prima di eliminare l'unità protetta, controllare i dati che vi sono memorizzati.

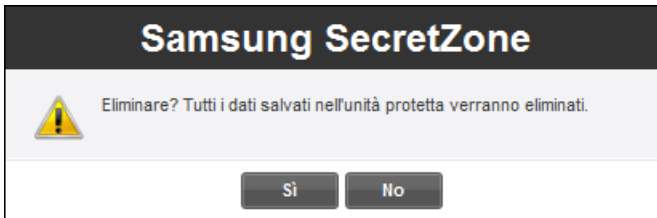
Nella schermata Samsung SecretZone:

[Immagine] Schermata Elimina unità protetta



1. Selezionare un'unità dall'elenco e fare clic sul pulsante in alto a destra nella schermata.
2. Fare clic su [Elimina].

[Immagine] Messaggio di conferma dell'eliminazione dell'unità protetta



3. Controllare i dati da eliminare
4. Fare clic su [OK].

---

**Nota: tutti i dati memorizzati in un'unità protetta eliminata vengono cancellati in modo permanente e non è possibile ripristinarli. Prima di eliminare l'unità, controllare che i contenuti selezionati per l'eliminazione siano quelli desiderati.**

---

## Imposta unità protetta

Se lo spazio libero nell'unità protetta in uso è insufficiente, è possibile aumentare la dimensione dell'unità e modificarne le opzioni e la password. L'espansione dell'unità e la modifica delle opzioni o della password non comportano alcuna alterazione dei dati memorizzati nell'unità protetta.

Nella schermata Samsung SecretZone:

[Immagine] Schermata di selezione dell'unità protetta



1. Selezionare l'unità protetta di cui si desidera modificare le impostazioni.
2. Fare clic su [Impostazioni].  
oppure
3. Fare clic sul pulsante in alto a destra e quindi su [Imposta opzioni].
4. Viene visualizzata la schermata Imposta unità protetta.

Dopo aver controllato la posizione e il nome dell'unità protetta selezionata, impostare le opzioni e la dimensione dell'unità protetta che si desidera modificare.

[Immagine] Schermata Imposta unità protetta



Per modificare la password:

5. Fare clic su [Password].

### **Connessione automatica**

L'opzione Connessione automatica consente di connettere automaticamente l'unità protetta, senza dover inserire la password, quando viene collegato un disco fisso esterno Samsung.

### **Timeout disconnes. auto**

L'opzione Timeout disconnes. auto consente di impostare la disconnessione automatica dell'unità protetta se questa resta inutilizzata per il periodo di tempo specificato.

[Immagine] Schermata di impostazione della password per l'unità protetta



**Imposta password**

cambia la password dell'unità protetta.

■ Vecchia password

■ Nuova password

■ Controlla password

■ Suggerimento

OK

6. Completare il campo [Vecchia password].
7. Immettere la password nel campo corrispondente.
8. Immettere nuovamente la password nel campo [Conferma password].
9. Immettere un [Suggerimento].
10. Fare clic su [OK].

---

**Nota: la password deve contenere da 6 a 15 caratteri.**

---

---

**Nota: se si dimentica la password non è più possibile utilizzare le funzioni dell'unità protetta.**

---

---

**Nota: per configurare le impostazioni dell'unità protetta è necessario che l'unità sia connessa.**

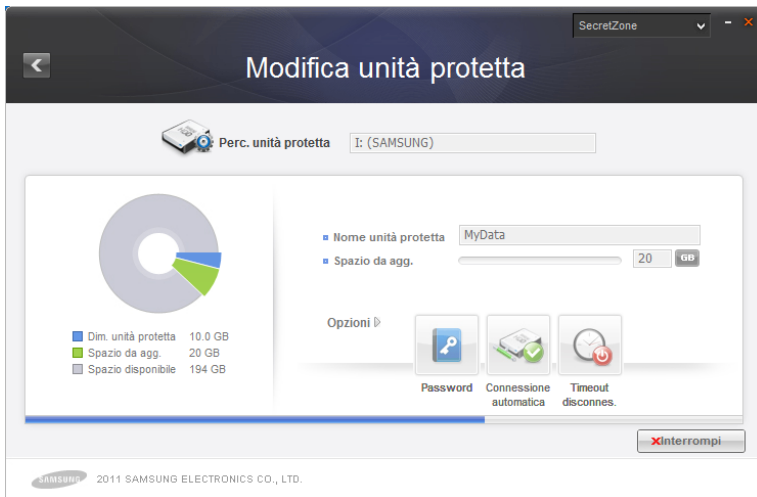
---

## Capitolo 3 Funzioni di Samsung Drive Manager

Modifica della dimensione o delle opzioni dell'unità protetta:

11. Specificare la dimensione a cui si desidera portare l'unità protetta mediante l'opzione [Dim. unità protetta].
12. Modificare le [Impostazioni dell'unità protetta].
13. Fare clic su [OK].

[Immagine] Schermata di avanzamento delle impostazioni dell'unità protetta



Quando si fa clic su [OK] viene visualizzato l'avanzamento del salvataggio delle impostazioni.

Quando l'impostazione è completa, è possibile visualizzare le impostazioni modificate dell'unità protetta nella schermata dell'elenco di unità protette di Samsung SecretZone.

[Immagine] Schermata dell'unità protetta modificata



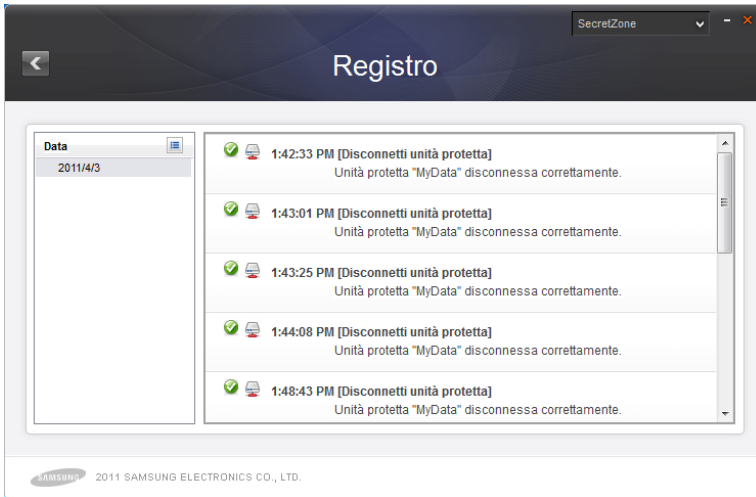
**Nota: non disconnettere il disco fisso esterno Samsung dal computer mentre è in corso il salvataggio delle impostazioni. In caso contrario, l'unità protetta potrebbe danneggiarsi.**

## Registro dell'unità protetta

---

In un registro dell'unità protetta sono visualizzate informazioni sulla creazione, la connessione, la disconnessione e le impostazioni dell'unità protetta.

[Immagine] Schermata del registro dell'unità protetta



### 3-3 Samsung Secure Manager

#### Che cos'è Samsung Secure Manager?

Samsung Secure Manager è uno strumento di gestione che consente di configurare e verificare le funzioni del disco fisso protetto. Samsung Secure Manager consente di bloccare/sbloccare le aree dati e di modificare in modo pratico diverse impostazioni del disco fisso protetto, tra cui Sblocco automatico.

[Immagine] Schermata di Samsung Secure Manager



## **Funzioni di Samsung Secure Manager**

---

Le funzioni illustrate di seguito consentono di gestire il disco fisso protetto.

### **Blocca/Sblocca**

Questa funzione consente di bloccare e sbloccare il disco fisso protetto.

L'area dati di un disco fisso protetto bloccato non viene visualizzata e non è possibile utilizzare i dati salvati.

L'area dati di un disco fisso protetto sbloccato viene visualizzata ed è possibile utilizzare i dati salvati.

---

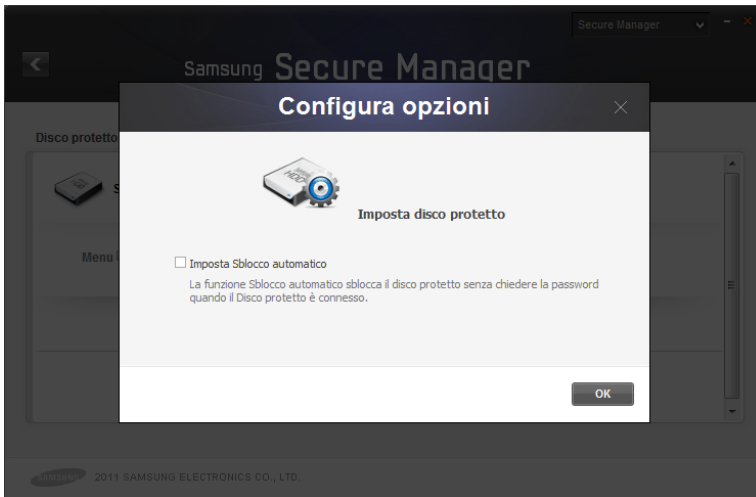
**Nota: non è possibile utilizzare la funzione Blocca/Sblocca senza impostare una password.**

---

### **Impostazioni**

Fare clic su questo pulsante per visualizzare e impostare le funzioni necessarie per un uso agevole del disco fisso protetto.

[Immagine] Schermata Impostazioni



### **Imposta Sblocco automatico**

L'opzione Sblocco automatico determina lo sblocco automatico del disco fisso protetto quando è connesso senza conferma della password.

---

**Nota: l'opzione Sblocco automatico si applica solo ai computer in cui è impostata.**

---

---

**Nota: le funzioni impostate vengono applicate alla successiva connessione del disco fisso protetto.**

---

### **Impostazioni fabbrica**

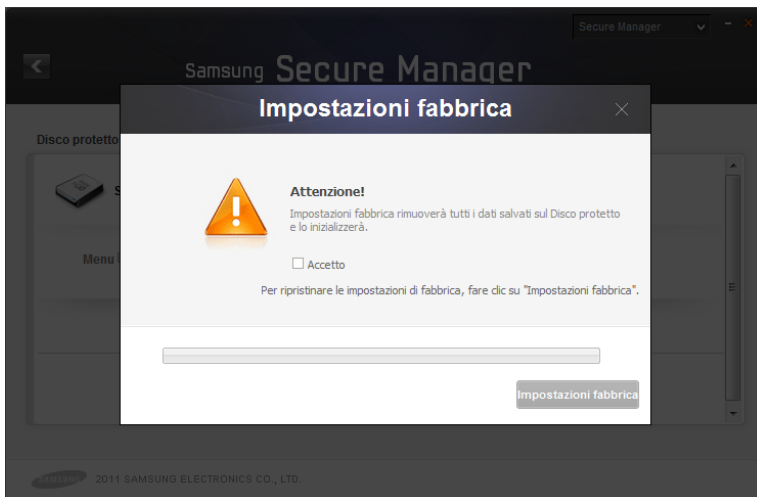
Questa funzione consente di eliminare tutti i dati memorizzati nel disco fisso protetto e ripristinare le impostazioni di protezione predefinite.

---

**Nota: con la funzione Impostazioni fabbrica tutti i dati memorizzati vengono eliminati e non è possibile ripristinarli.**

---

[Immagine] Schermata Impostazioni fabbrica



### **Imposta/Cambia password**

Consente di impostare o modificare la password per il disco fisso protetto.

### **Non usare la password**

L'opzione [Non usare la password] consente di rimuovere la password impostata.

---

**Nota: la password deve contenere da 6 a 15 caratteri.**

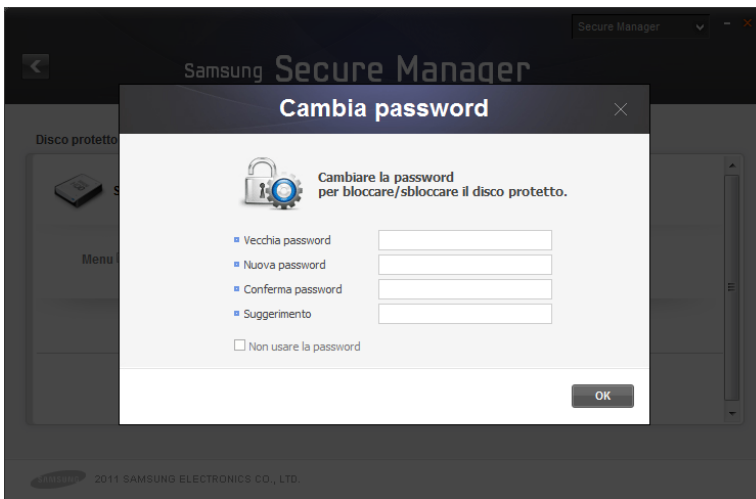
---

---

**Nota: non è possibile utilizzare o configurare le funzioni del disco fisso protetto se non è impostata una password.**

---

[Immagine] Schermata Cambia password



## **Terminologia**

Di seguito sono illustrati i termini che è utile conoscere per utilizzare Samsung Drive Manager.

### **Che cos'è il backup?**

Il backup è l'azione mediante la quale i dati vengono memorizzati in modo sicuro in un dispositivo di archiviazione, ad esempio un disco fisso.

### **Che cos'è il backup crittograf.?**

Il backup crittograf. è l'azione mediante la quale i dati vengono crittografati e memorizzati in modo sicuro in un dispositivo di archiviazione, ad esempio un disco fisso.

### **Che cos'è il backup cronolog.?**

Nei casi in cui le origini dei cambiano più volte perché i backup vengono eseguiti regolarmente, il backup cronolog. consente di eseguire ogni volta il backup dei file modificati insieme alle informazioni sui file che sono stati modificati nelle diverse origini.

### **Origine e destinazione**

Il termine origine indica il file o la cartella di cui si esegue il backup. La destinazione è il dispositivo in cui viene eseguito e salvato il backup di un'origine.

### **Backup completo**

Il backup completo è il backup di tutte le cartelle e i file inclusi in un'origine selezionata.

### **Backup in tempo reale**

Il backup in tempo reale consiste nel monitoraggio delle origini e nel backup dei file nuovi o modificati, se presenti.

### **Registro di backup**

Un registro di backup contiene informazioni dettagliate sui processi di backup (ora del backup, ora del completamento, numero dei file di cui è stato eseguito il backup, e così via).

### **Connessione automatica**

Quando l'opzione Connessione automatica è attiva, l'unità

protetta viene connessa automaticamente quando si collega il disco fisso esterno Samsung.

### **Timeout disconnes. auto**

Questa funzione determina la disconnessione automatica dell'unità protetta connessa se non vi si accede per il periodo di tempo impostato.

### **Unità protetta normale**

Questa opzione consente di creare un'unità protetta della dimensione specificata. Dopo la creazione è possibile utilizzare tutto lo spazio dell'unità protetta.

### **Unità protetta dinamica**

Questa opzione consente di espandere automaticamente la dimensione dell'unità protetta a seconda dello spazio utilizzato, dopo aver impostato una dimensione massima per l'unità protetta. In questo modo il disco viene utilizzato in modo efficiente.

### **Area dati**

L'area dati è lo spazio di un disco fisso protetto Samsung in cui vengono memorizzati i dati. È possibile bloccare il disco fisso protetto per nascondere i dati o sbloccarlo per visualizzarli.

### **Blocca**

Quando il disco fisso protetto Samsung è bloccato, l'area dati viene nascosta. In questo caso non è possibile accedere al disco fisso protetto Samsung e ai dati che vi sono stati salvati.

### **Sblocca**

Quando il disco fisso protetto Samsung è sbloccato, l'area dati viene sbloccata e visualizzata. In questo caso è possibile accedere al disco fisso protetto Samsung e visualizzare i dati che vi sono stati salvati.